

**عملکرد استان ها در حوزه آموزشهای مراکز جوار
دانشگاهی (ASD)**

۱) عملکرد مراکز آموزش فنی و حرفه ای دانشگاهی (ASD) در سال ۹۱

۱. مقایسه عملکرد بخش های آموزشی ادارات کل استانها نسبت به ظرفیت اسمی هریک از بخشها در سال ۱۳۹۱ برحسب نفر - ساعت

جدول شماره ۱ به مقایسه ظرفیت اسمی و ظرفیت واقعی عملکرد آموزشی استان ها می پردازد. ظرفیت اسمی کل عدد ۲۳۵۰۹۶۴۰ بر حسب نفر ساعت می باشد که ظرفیت واقعی با عدد ۳۳۴۴۱۱۳ نفر- ساعت ۱۴ درصد از کل ظرفیت اسمی را محقق نموده است.

جهت محاسبه ظرفیت اسمی ۱۷۰ روز کاری برای دانشجو و میزان ۴ ساعت جهت حضور در کلاس در نظر گرفته شده است.

جدول ۱: مقایسه ظرفیت اسمی و ظرفیت واقعی استانها

استان	ظرفیت اسمی				ظرفیت واقعی			
	خدمات	صنعت	کشاورزی	جمع کل	خدمات	صنعت	کشاورزی	جمع کل
آذربایجان شرقی	۱۹۵۸۴۰	۲۴۰۰۴۰	۰	۴۳۵۸۸۰	۱۴۳۶۳	۲۴۷۸۸	۰	۳۹۱۵۱
آذربایجان غربی	۳۵۲۹۲۰	۱۰۰۶۴۰	۶۱۲۰۰	۵۱۴۷۶۰	۵۸۸۱۸.۵	۱۶۹۷۹	۱۸۱۸۶	۹۳۹۸۳.۵
اردبیل	۷۶۸۴۰	۳۲۶۴۰	۳۵۳۶۰	۱۴۴۸۴۰	۲۹۵۵۵	۴۳۸۰	۱۴۹۳۶	۴۸۸۷۱
اصفهان	۳۳۵۲۴۰	۲۲۷۸۰۰	۱۳۶۰۰	۵۷۶۶۴۰	۴۶۹۴۵.۵	۴۲۱۷۷	۲۲۸۰	۹۱۴۰۲.۵
البرز	۸۱۶۰	۵۷۱۲۰	۰	۶۵۲۸۰	۲۴	۲۴۵۶	۰	۲۴۸۰
ایلام	۲۵۱۶۰۰	۱۳۳۲۸۰	۴۷۶۰۰	۴۳۲۴۸۰	۳۸۲۱۱	۳۸۳۸۵	۷۵۴۱	۸۴۱۳۷
بوشهر	۲۸۰۱۶۰	۲۵۸۴۰	۲۰۴۰۰	۳۲۶۴۰۰	۱۸۳۴۴	۱۴۳۶۷	۰	۳۲۷۱۱
تهران	۳۴۴۰۸۰	۰	۰	۳۴۴۰۸۰	۳۵۸۴۶	۰	۰	۳۵۸۴۶
چهارمحال و بختیاری	۶۷۳۲۰	۰	۳۸۰۸۰	۱۰۵۴۰۰	۱۵۵۸۰	۰	۵۱۴۶.۵	۲۰۷۲۶.۵
خراسان جنوبی	۲۳۶۶۴۰	۲۸۹۰۰۰	۰	۵۲۵۶۴۰	۲۴۳۹۸	۴۵۷۸۹.۵	۰	۷۰۱۸۷.۵
خراسان رضوی	۹۳۵۰۰۰	۹۱۶۶۴۰	۱۸۰۸۸۰	۲۰۳۲۵۲۰	۱۶۶۳۹۷.۵	۹۴۲۷۰	۲۴۱۱۱	۲۸۴۷۷۸.۵
خراسان شمالی	۱۴۱۴۴۰	۴۱۶۱۶۰	۶۵۲۸۰	۶۲۲۸۸۰	۵۲۷۴۶	۵۴۱۲۲	۶۲۰۲	۱۱۳۰۷۰
خوزستان	۶۷۱۱۶۰	۳۱۲۸۰۰	۹۵۲۰۰	۱۰۷۹۱۶۰	۱۹۶۶۱۱.۵	۲۵۲۴۱	۶۲۰۴	۲۲۸۰۵۶.۵
زنجان	۳۴۲۷۲۰	۴۳۳۱۶۰	۵۷۱۲۰	۸۳۳۰۰۰	۷۱۹۹۳.۵	۸۳۶۶۴	۵۳۶۵	۱۶۱۰۲۲.۵
سمنان	۳۴۶۱۲۰	۴۵۲۸۸۰	۶۱۸۸۰	۸۶۰۸۸۰	۵۵۸۷۸.۵	۵۱۸۰۰.۵	۴۴۱۱.۵	۱۱۲۰۹۰.۵

ظرفیت واقعی				ظرفیت اسمی				استان
جمع کل	کشاورزی	صنعت	خدمات	جمع کل	کشاورزی	صنعت	خدمات	
۴۰۶۱۰	۶۹۸۸	۸۱۲۷	۲۵۴۹۵	۳۲۹۸۰۰	۵۳۰۴۰	۱۱۷۶۴۰	۱۵۹۱۲۰	سیستان و بلوچستان
۱۹۳۵۷۷	۱۱۰۲۵	۴۴۲۲۱	۱۳۸۳۳۱	۱۲۱۸۵۶۰	۵۴۴۰۰	۳۵۲۹۲۰	۸۱۱۲۴۰	فارس
۴۹۸۴۴.۵	۳۰۶۰	۴۱۲۳۲	۵۵۵۲.۵	۶۹۲۲۴۰	۱۹۰۴۰	۶۱۲۰۰۰	۶۱۲۰۰	قزوین
۱۱۹۴۷.۵	۰	۲۴۱۵	۹۵۳۲.۵	۹۱۱۲۰	۰	۲۶۵۲۰	۶۴۶۰۰	قم
۳۹۱۴۱	۰	۱۹۵۱۱	۱۹۶۳۰	۲۵۹۷۶۰	۰	۱۵۶۴۰۰	۱۰۳۳۶۰	کردستان
۲۱۴۸۷۹.۵	۳۸۰۱۱	۶۰۰۰۵	۱۱۶۸۶۳.۵	۲۲۳۹۲۴۰	۳۳۰۴۸۰	۹۷۷۱۶۰	۹۳۱۶۰۰	کرمان
۴۷۴۴۵.۵	۹۰۰	۲۴۲۵۷.۵	۲۲۲۸۸	۲۹۶۴۸۰	۲۴۴۸۰	۱۰۸۸۰۰	۱۶۳۲۰۰	کرمانشاه
۷۱۹۱۴	۰	۴۵۸۴۴	۲۶۰۷۰	۴۱۰۷۲۰	۰	۳۲۲۳۲۰	۸۸۴۰۰	کهگیلویه و بویراحمد
۱۴۸۷۸۸.۵	۵۸۹۹۹	۶۵۴۳۶	۲۴۳۵۳.۵	۱۱۳۲۸۸۰	۳۹۱۰۰۰	۵۱۰۶۸۰	۲۳۱۲۰۰	گلستان
۲۵۹۳۴۶	۰	۱۲۳۵۶۷	۱۳۵۷۷۹	۲۰۲۹۸۰۰	۱۷۰۰۰	۹۰۸۴۸۰	۱۱۰۴۳۲۰	گیلان
۱۴۴۵۱۶	۱۹۵۰	۵۴۴۵۲.۵	۸۸۱۱۳.۵	۱۲۲۸۷۶۰	۲۰۴۰۰	۵۹۴۳۲۰	۶۱۴۰۴۰	لرستان
۱۹۳۰۳۴	۰	۸۸۸۱۲	۱۰۴۲۲۲	۱۱۴۳۷۶۰	۹۵۲۰	۷۲۲۱۶۰	۴۱۲۰۸۰	مازندران
۱۶۱۲۲۰	۲۱۲۲	۹۵۰۷۱	۶۴۰۲۷	۸۹۱۴۸۰	۲۶۵۲۰	۴۸۸۲۴۰	۳۷۶۷۲۰	مرکزی
۱۷۱۴۳	۰	۷۹۴۱	۹۲۰۲	۲۳۲۵۶۰	۰	۱۱۶۹۶۰	۱۱۵۶۰۰	هرمزگان
۲۳۳۴۳۹.۵	۱۵۲۴۷	۱۳۹۰۱۱	۷۹۱۸۱.۵	۱۶۲۹۹۶۰	۱۰۴۰۴۰	۱۰۸۵۹۶۰	۴۳۹۹۶۰	همدان
۹۸۷۵۳	۴۲۱۲	۵۱۰۶۳.۵	۴۳۴۷۷.۵	۷۸۲۶۸۰	۱۳۶۰۰	۴۷۸۰۴۰	۲۹۱۰۴۰	یزد
۳۳۴۴۱۱۳	۲۳۶۸۹۷	۱۳۶۹۳۸۵.۵	۱۷۳۷۸۳۰.۵	۲۳۵۰۹۶۴۰	۱۷۴۰۱۲۰	۱۱۲۱۶۶۰۰	۱۰۵۵۲۹۲۰	جمع کل

۲. سهم عملکرد های آموزشی ادارات کل استانها از کل عملکرد کشوری در مراکز آموزش فنی و حرفه ای

دانشگاهی در سال ۱۳۹۱ بر حسب نفر - ساعت :

در جدول شماره ۲ درصد عملکرد ادارات کل استان ها به عملکرد کل کشور محاسبه گردیده است. استان خراسان رضوی بالاترین سهم عملکرد به عملکرد کل کشوری با درصد ۸.۵ را در میان سایر استان ها دارا است. استان البرز کمترین سهم عملکرد آموزشی به کل عملکرد استان ها را با ۰.۰۷ درصد دارا است.

جدول ۲- سهم عملکردهای آموزشی ادارات کل استانها از کل عملکرد کشوری

استان	فراوانی	سهم عملکرد استان به کل عملکرد کشوری
آذربایجان شرقی	۳۹۱۵۱	۱.۲
آذربایجان غربی	۹۳۹۸۳.۵	۳
اردبیل	۴۸۸۷۱	۱.۵
اصفهان	۹۱۴۰۲.۵	۳
البرز	۲۴۸۰	۰.۰۷
ایلام	۸۴۱۳۷	۲.۵
بوشهر	۳۲۷۱۱	۱
تهران	۳۵۸۴۶	۱.۰۷۱
چهارمحال و بختیاری	۲۰۷۲۶.۵	۰.۶۲
خراسان جنوبی	۷۰۱۸۷.۵	۲.۱
خراسان رضوی	۲۸۴۷۷۸.۵	۸.۵۱
خراسان شمالی	۱۱۳۰۷۰	۳.۴
خوزستان	۲۲۸۰۵۶.۵	۶.۸۲
زنجان	۱۶۱۰۲۲.۵	۴.۸
سمنان	۱۱۲۰۹۰.۵	۳.۳۵
سیستان و بلوچستان	۴۰۶۱۰	۱.۲
فارس	۱۹۳۵۷۷	۵.۸
قزوین	۴۹۸۴۴.۵	۱.۵
قم	۱۱۹۴۷.۵	۰.۳۶
کردستان	۳۹۱۴۱	۱.۲
کرمان	۲۱۴۸۷۹.۵	۶.۴
کرمانشاه	۴۷۴۴۵.۵	۱.۴۲
کهگیلویه و بویراحمد	۷۱۹۱۴	۲.۱۵
گلستان	۱۴۸۷۸۸.۵	۴.۴۵
گیلان	۲۵۹۳۴۶	۷.۷
لرستان	۱۴۴۵۱۶	۴.۳۲۵
مازندران	۱۹۳۰۳۴	۵.۷
مرکزی	۱۶۱۲۲۰	۴.۸۵
هرمزگان	۱۷۱۴۳	۰.۵۵
همدان	۲۳۳۴۳۹.۵	۷
یزد	۹۸۷۵۳	۳

۳. سهم عملکرد آموزشی ادارات کل استانها نسبت به کل کشور به تفکیک خوشه ها در سال ۱۳۹۱ بر حسب نفر - ساعت :

در جدول شماره (۳) عملکرد نفر-ساعت استان ها در مراکز فنی و حرفه ای دانشگاهی به تفکیک خوشه آورده شده است. طبق آمار ۵۲ درصد از کل آموزش ها به حوزه خدمات و ۴۱ درصد متعلق به خوشه صنعت و ۷ درصد از کل آموزش ها به خوشه کشاورزی تعلق دارد.

حوزه خدمات:

- بیشترین عملکرد در استان خوزستان با ۱۹۶۶۱۲ نفر - ساعت و کمترین عملکرد در استان البرز با ۲۴ نفر-ساعت می باشد.

حوزه صنعت

- بیشترین عملکرد در استان همدان با ۱۳۹۰۱۱ نفر-ساعت و کمترین عملکرد در استان قم با ۲۴۱۵ نفر-ساعت می باشد.

- از استان چهارمحال و بختیاری هیچگونه عملکردی گزارش نشده است.

حوزه کشاورزی

- بیشترین عملکرد در استان گلستان با ۵۸۹۹۹۹ نفر-ساعت و کمترین عملکرد در استان کرمانشاه با ۹۰۰ نفر-ساعت می باشد.

- از طرف استانهای گیلان، مازندران، کهگیلویه و بویراحمد، خراسان جنوبی، آذربایجان شرقی، کردستان، بوشهر، هرمزگان، البرز، قم، تهران هیچگونه عملکردی گزارش نشده است.

جدول ۳- عملکرد آموزشی ادارات کل استانها نسبت به کل کشور به تفکیک خوشهها در سال ۱۳۹۱ بر حسب نفر - ساعت

استان	عملکرد نفر-ساعت			درصد			
	خدمات	صنعت	کشاورزی	کل	خدمات	صنعت	کشاورزی
آذربایجان شرقی	۱۴۳۶۳	۲۴۷۸۸	۰	۳۹۱۵۱	۳۷	۶۳.۳	۰
آذربایجان غربی	۵۸۸۱۸.۵	۱۶۹۷۹	۱۸۱۸۶	۹۳۹۸۳.۵	۶۲.۶	۱۸.۰۶	۱۹.۳
اردبیل	۲۹۵۵۵	۴۳۸۰	۱۴۹۳۶	۴۸۸۷۱	۶۰.۵	۹	۳۰.۵۶
اصفهان	۴۶۹۴۵.۵	۴۲۱۷۷	۲۲۸۰	۹۱۴۰۲.۵	۵۱.۳۶	۴۶.۱۴	۲.۵
البرز	۲۴	۲۴۵۶	۰	۲۴۸۰	۱	۹۹.۰۳	۰
ایلام	۳۸۲۱۱	۳۸۳۸۵	۷۵۴۱	۸۴۱۳۷	۴۵.۴	۴۵.۶	۹
بوشهر	۱۸۳۴۴	۱۴۳۶۷	۰	۳۲۷۱۱	۵۶.۰۷۸	۴۴	۰
تهران	۳۵۸۴۶	۰	۰	۳۵۸۴۶	۱۰۰	۰	۰
چهارمحال و بختیاری	۱۵۵۸۰	۰	۵۱۴۶.۵	۲۰۷۲۶.۵	۷۵.۱۷	۰	۲۵

درصد			عملکرد نفر - ساعت				استان
کشاورزی	صنعت	خدمات	کل	کشاورزی	صنعت	خدمات	
۰	۶۵.۲۴	۳۴.۷	۷۰۱۸۷.۵	۰	۴۵۷۸۹.۵	۲۴۳۹۸	خراسان جنوبی
۸.۵	۳۳.۱	۵۸.۴	۲۸۴۷۷۸.۵	۲۴۱۱۱	۹۴۲۷۰	۱۶۶۳۹۷.۵	خراسان رضوی
۵.۵	۴۷.۸	۴۶.۶۵	۱۱۳۰۷۰	۶۲۰۲	۵۴۱۲۲	۵۲۷۴۶	خراسان شمالی
۲.۷	۱۱.۰۷	۸۶.۲	۲۲۸۰۵۶.۵	۶۲۰۴	۲۵۲۴۱	۱۹۶۶۱۱.۵	خوزستان
۳.۳	۵۲	۴۴.۷	۱۶۱۰۲۲.۵	۵۳۶۵	۸۳۶۶۴	۷۱۹۹۳.۵	زنجان
۴	۴۶.۲	۵۰	۱۱۲۰۹۰.۵	۴۴۱۱.۵	۵۱۸۰۰.۵	۵۵۸۷۸.۵	سمنان
۱۷.۲۱	۲۰.۰۱	۶۲.۸	۴۰۶۱۰	۶۹۸۸	۸۱۲۷	۲۵۴۹۵	سیستان و بلوچستان
۵.۷	۲۲.۸	۷۱.۴۶	۱۹۳۵۷۷	۱۱۰۲۵	۴۴۲۲۱	۱۳۸۳۳۱	فارس
۶.۱۳	۸۲.۷	۱۱.۱	۴۹۸۴۴.۵	۳۰۶۰	۴۱۲۳۲	۵۵۵۲.۵	قزوین
۰	۲۰.۲	۷۹.۷۸	۱۱۹۴۷.۵	۰	۲۴۱۵	۹۵۳۲.۵	قم
۰	۴۹.۸۵	۵۰.۱۵	۳۹۱۴۱	۰	۱۹۵۱۱	۱۹۶۳۰	کردستان
۱۷.۷	۲۸	۵۴.۳۸	۲۱۴۸۷۹.۵	۳۸۰۱۱	۶۰۰۰.۵	۱۱۶۸۶۳.۵	کرمان
۲	۵۱.۱۲	۴۷	۴۷۴۴۵.۵	۹۰۰	۲۴۲۵۷.۵	۲۲۲۸۸	کرمانشاه
۰	۶۳.۷	۳۶.۲۵	۷۱۹۱۴	۰	۴۵۸۴۴	۲۶۰۷۰	کهگیلویه و بویراحمد
۳۹.۶۵	۴۴	۱۶.۳۶	۱۴۸۷۸۸.۵	۵۸۹۹۹	۶۵۴۳۶	۲۴۳۵۳.۵	گلستان
۰	۴۷.۶۴	۵۲.۳۵	۲۵۹۳۴۶	۰	۱۲۳۵۶۷	۱۳۵۷۷۹	گیلان
۱.۳۵	۳۷.۷	۶۱	۱۴۴۵۱۶	۱۹۵۰	۵۴۴۵۲.۵	۸۸۱۱۳.۵	لرستان
۰	۴۶.۰۱	۵۴	۱۹۳۰۳۴	۰	۸۸۸۱۲	۱۰۴۲۲۲	مازندران
۱.۳۲	۵۹	۳۹.۷	۱۶۱۲۲۰	۲۱۲۲	۹۵۰۷۱	۶۴۰۲۷	مرکزی
۰	۴۶.۳۲	۵۳.۷	۱۷۱۴۳	۰	۷۹۴۱	۹۲۰۲	هرمزگان
۶.۵۳	۵۹.۶	۳۴	۲۳۳۴۳۹.۵	۱۵۲۴۷	۱۳۹۰۱۱	۷۹۱۸۱.۵	همدان

درصد			عملکرد نفر - ساعت				استان
کشاورزی	صنعت	خدمات	کل	کشاورزی	صنعت	خدمات	
۴.۲۶	۵۱.۷	۴۴.۰۳	۹۸۷۵۳	۴۲۱۲	۵۱۰۶۳.۵	۴۳۴۷۷.۵	یزد
۷	۴۱	۵۲	۳۳۴۴۱۱۳	۲۳۶۸۹۷	۱۳۶۹۳۸۵.۵	۱۷۳۷۸۳۰.۵	جمع کل

۴. سهم عملکرد آموزشی ادارات کل استانها نسبت به کل کشور به تفکیک خوشه ها در سال ۱۳۹۱ بر حسب نفر - دوره :

در جدول شماره (۴) عملکرد نفر - دوره استان ها در مراکز فنی و حرفه ای دانشگاهی به تفکیک خوشه آورده شده است. طبق آمار ۴۵.۴۷ درصد از کل آموزش ها به حوزه خدمات و ۴۶.۷۵ درصد متعلق به خوشه صنعت و ۷.۷ درصد از کل آموزش ها به کشاورزی تعلق دارد.

حوزه خدمات:

- بیشترین عملکرد در استان خراسان رضوی با ۱۲۲۵ نفر - دوره و کمترین عملکرد در استان البرز با ۱ نفر - دوره می باشد.

حوزه صنعت

- بیشترین عملکرد در استان همدان با ۱۶۰۹ نفر - دوره و کمترین عملکرد در استان قم با ۳۷ نفر - دوره می باشد.
- از طرف استان های تهران، چهارمحال و بختیاری هیچگونه عملکردی در حوزه صنعت گزارش نشده است.
- **حوزه کشاورزی**
- بیشترین عملکرد در استان گلستان با ۶۱۴ نفر - دوره و کمترین عملکرد در استان کرمانشاه با ۱۵ نفر - دوره می باشد.
- از طرف استانهای گیلان، مازندران، کهگیلویه و بویراحمد، خراسان جنوبی، کردستان، هرمزگان، البرز، بوشهر، قم، تهران هیچگونه عملکردی در حوزه کشاورزی گزارش نشده است.

جدول ۴ - عملکرد آموزشی ادارات کل به تفکیک خوشه های آموزشی بر حسب نفر - دوره در سال ۱۳۹۱

ردیف	نام استان	نام خوشه							
		خدمات		صنعت		کشاورزی			
		فرآوانی	درصد	فرآوانی	درصد	فرآوانی	درصد		
۱	آذربایجان شرقی	۱۶۳	۴۰	۲۴۶	۶۰.۱۵	۰	۰	۴۰.۹	۱۰۰
۲	آذربایجان غربی	۵۶۵	۷۱.۸	۱۳۸	۱۷.۵۳	۸۴	۱۰.۸	۷۸۷	۱۰۰
۳	اردبیل	۱۱۹	۵۲.۴	۴۷	۲۰.۷	۶۱	۲۶.۹	۲۲۷	۱۰۰
۴	اصفهان	۳۳۵	۵۱.۳	۲۹۸	۴۵.۶	۲۰	۳.۰۶	۶۵۳	۱۰۰
۵	البرز	۱	۱.۲۵	۷۹	۹۸.۷۵	۰	۰	۸۰	۱۰۰

۱۰۰	۶۰۸	۸.۰۶	۴۹	۲۹.۳	۱۷۸	۶۲.۶	۳۸۱	ایلام	۶
۱۰۰	۳۶۰	۰	۰	۱۱.۴	۴۱	۸۸.۶	۳۱۹	بوشهر	۷
۱۰۰	۵۰۰	۰	۰	۰	۰	۱۰۰	۵۰۰	تهران	۸
۱۰۰	۱۶۷	۳۸.۳۲	۶۴	۰	۰	۶۱.۶۷	۱۰۳	چهارمحال و بختیاری	۹
۱۰۰	۸۳۰	۰	۰	۵۷.۳۵	۴۷۶	۴۲.۶۵	۳۵۴	خراسان جنوبی	۱۰
۱۰۰	۲۴۸۴	۸.۶	۲۱۳	۴۲.۱۱	۱۰۴۶	۴۹.۳	۱۲۲۵	خراسان رضوی	۱۱
۱۰۰	۸۹۴	۱۲.۲	۱۰۹	۶۶	۵۹۰	۲۱.۸	۱۹۵	خراسان شمالی	۱۲
۱۰۰	۱۲۹۱	۸.۶۷	۱۱۲	۲۱	۲۷۰	۷۰.۴	۹۰۹	خوزستان	۱۳
۱۰۰	۱۲۸۷	۸.۰۰۳	۱۰۳	۵۱.۴۳	۶۶۲	۴۰.۵۶	۵۲۲	زنجان	۱۴
۱۰۰	۱۳۷۴	۵.۶۷	۷۸	۵۴.۴۴	۷۴۸	۴۰	۵۴۸	سمنان	۱۵
۱۰۰	۴۷۱	۱۷.۶	۸۳	۳۸.۲	۱۸۰	۴۴.۱۶	۲۰۸	سیستان و بلوچستان	۱۶
۱۰۰	۱۶۲۶	۳.۴	۵۵	۲۶	۴۲۲	۷۰.۶۶	۱۱۴۹	فارس	۱۷
۱۰۰	۸۴۷	۴.۰۱۴	۳۴	۸۷.۶	۷۴۲	۸.۴	۷۱	قزوین	۱۸
۱۰۰	۱۳۰	۰	۰	۲۸.۴۶	۳۷	۷۱.۵۴	۹۳	قم	۱۹
۱۰۰	۴۲۰	۰	۰	۵۱	۲۱۴	۴۹.۰۴	۲۰۶	کردستان	۲۰
۱۰۰	۲۳۸۱	۱۸.۳۵	۴۳۷	۴۳.۵	۱۰۳۶	۳۸.۱۳	۹۰۸	کرمان	۲۱
۱۰۰	۴۰۷	۳.۷	۱۵	۴۰.۵۴	۱۶۵	۵۵.۷۷	۲۲۷	کرمانشاه	۲۲
۱۰۰	۹۱۹	۰	۰	۶۵.۶	۶۰۳	۳۴.۴	۳۱۶	کهگیلویه و بویراحمد	۲۳
۱۰۰	۱۶۷۷	۳۶.۶	۶۱۴	۴۳	۷۲۱	۲۰.۴	۳۴۲	گلستان	۲۴
۱۰۰	۲۳۳۹	۰	۰	۵۰.۵۷	۱۱۸۳	۴۹.۴	۱۱۵۶	گیلان	۲۵
۱۰۰	۱۳۲۵	۱.۱۳	۱۵	۴۰	۵۲۹	۵۹	۷۸۱	لرستان	۲۶
۱۰۰	۱۱۷۵	۰	۰	۶۱.۰۲	۷۱۷	۳۹	۴۵۸	مازندران	۲۷
۱۰۰	۱۲۸۳	۲.۵	۳۲	۵۵.۲	۷۰۸	۴۲.۳۲	۵۴۳	مرکزی	۲۸

۱۰۰	۲۹۰	۰	۰	۵۳.۴۵	۱۵۵	۴۶.۵	۱۳۵	هرمزگان	۲۹
۱۰۰	۲۵۱۰	۷.۱۷	۱۸۰	۶۴.۱	۱۶۰۹	۲۸.۷	۷۲۱	همدان	۳۰
۱۰۰	۸۰۵	۲.۲۴	۱۸	۵۵.۴	۴۴۶	۴۲.۳۶	۳۴۱	یزد	۳۱
۱۰۰	۳۰۵۵۶	۷.۷	۲۳۷۶	۴۶.۷۵	۱۴۲۸۶	۴۵.۴۷	۱۳۸۹۴	جمع کل	

۵. سهم تعهدات آموزشی ادارات کل استانها نسبت به کل کشور به تفکیک خوشه ها در سال ۱۳۹۱ بر حسب نفر - ساعت :

در جدول شماره (۵) تعهد نفر-ساعت استان ها در مراکز فنی و حرفه ای دانشگاهی به تفکیک خوشه آورده شده است، طبق آمار ۵۱ درصد از کل آموزش ها به حوزه خدمات و ۴۲ درصد متعلق به خوشه صنعت و ۷ درصد از کل آموزش ها به کشاورزی تعلق دارد.

حوزه خدمات

- بیشترین تعهد در استان خوزستان با ۲۱۱۰۸۵ نفر-ساعت و کمترین تعهد در استان البرز با ۲۸۸ نفر-ساعت می باشد.

حوزه صنعت

- بیشترین تعهد در استان همدان با ۱۳۷۴۵۷ نفر-ساعت و کمترین تعهد در استان قم با ۲۵۶۵ نفر-ساعت می باشد.
- از طرف استان های تهران و چهارمحال و بختیاری هیچگونه تعهدی در حوزه صنعت گزارش نشده است.

حوزه کشاورزی

- بیشترین تعهد در استان گلستان با ۵۳۶۲۷ نفر-ساعت و کمترین تعهد در استان بوشهر با ۱۰۵۰ نفر-ساعت می باشد.
- از طرف استان های خراسان جنوبی، کهگیلویه و بویراحمد، کردستان، هرمزگان، البرز، قم، تهران هیچگونه گزارش نشده است.

جدول ۵- تعهدات آموزشی ادارات کل به تفکیک خوشه های آموزشی بر حسب نفر-ساعت در سال ۱۳۹۱

ردیف	نام استان	نام خوشه					
		خدمات		صنعت		کشاورزی	
		درصد	فراوانی	درصد	فراوانی	درصد	فراوانی
۱	آذربایجان شرقی	۳۷.۲	۳۴۷۳۴	۶۳	۰	۰	۵۵۳۳۸
۲	آذربایجان غربی	۵۷	۱۸۱۷۲	۱۹	۲۳۲۲۴	۲۴.۲۱	۹۵۹۲۹
۳	اردبیل	۶۱	۴۴۸۰	۱۰.۲۶	۱۳۰۴۸	۲۹.۲	۴۴۶۸۳
۴	اصفهان	۵۷.۳۲	۴۶۱۹۳	۴۱	۲۲۸۰	۲۰.۰۷	۱۱۳۵۹۲

۱۰۰	۳۰۶۰	۰	۰	۹۰.۶	۲۷۷۲	۹.۴	۲۸۸	البرز	۵
۱۰۰	۸۹۸۸۳	۱۲.۱۶	۱۰۹۳۴	۴۷	۴۲۰۱۴	۴۱.۱	۳۶۹۳۵	ایلام	۶
۱۰۰	۳۹۲۲۰	۲.۶۷	۱۰۵۰	۳۶.۰۴	۱۴۱۳۶	۶۱.۲۷	۲۴۰۳۴	بوشهر	۷
۱۰۰	۳۵۸۱۶	۰	۰	۰	۰	۱۰۰	۳۵۸۱۶	تهران	۸
۱۰۰	۱۷۱۷۹	۲۵.۶	۴۴۰۳	۰	۰	۷۴.۳۷	۱۲۷۷۶	چهارمحال و بختیاری	۹
۱۰۰	۶۹۹۷۵	۰	۰	۶۳.۳	۴۴۲۸۳	۳۶.۷	۲۵۶۹۲	خراسان جنوبی	۱۰
۱۰۰	۳۴۶۸۴۳	۸.۵	۲۹۶۹۷	۳۸	۱۳۱۵۹۰	۵۳.۵	۱۸۵۵۵۶	خراسان رضوی	۱۱
۱۰۰	۱۱۱۸۸۸	۴۵	۵۴۸۸	۴۸.۶	۵۴۳۶۸	۴۶.۵	۵۲۰۳۲	خراسان شمالی	۱۲
۱۰۰	۲۵۲۱۸۳	۳.۱۱	۷۸۴۰	۱۳.۲	۳۳۲۵۸	۸۳.۷	۲۱۱۰۸۵	خوزستان	۱۳
۱۰۰	۱۵۴۲۴۳	۳	۴۴۱۰	۵۰.۲	۷۷۴۰۷	۴۷	۷۲۴۲۶	زنجان	۱۴
۱۰۰	۱۰۲۳۱۶	۵.۱۴	۵۲۶۰۵	۴۵.۷	۴۶۸۳۰۵	۴۹.۱	۵۰۲۲۵	سمنان	۱۵
۱۰۰	۳۹۹۵۰	۱۶.۶	۶۶۴۸	۱۹	۷۵۷۴	۶۴.۴	۲۵۷۲۸	سیستان و بلوچستان	۱۶
۱۰۰	۲۰۴۸۶۲	۵.۶	۱۱۴۹۶	۲۷.۸۷	۵۷۰۹۲	۶۶.۵۲	۱۳۶۲۷۴	فارس	۱۷
۱۰۰	۵۶۳۸۰	۴.۴۷	۲۵۲۰	۸۳	۴۶۷۹۰	۱۲.۵۴	۷۰۷۰	قزوین	۱۸
۱۰۰	۱۱۸۵۲.۵	۰	۰	۲۱.۶۴	۲۵۶۵	۷۸.۳۶	۹۲۸۷.۵	قم	۱۹
۱۰۰	۳۶۲۸۰	۰	۰	۵۷	۲۰۶۶۲	۴۳.۰۵	۱۵۶۱۸	کردستان	۲۰
۱۰۰	۲۴۳۵۸۱	۱۶.۷	۴۰۸۴۱.۵	۲۸.۳۷	۶۹۱۱۳	۵۵	۱۳۳۶۲۶.۵	کرمان	۲۱
۱۰۰	۴۵۴۴۰	۳.۵	۱۶۰۰	۵۱	۲۳۱۰۴	۴۵.۶	۲۰۷۳۶	کرمانشاه	۲۲
۱۰۰	۴۷۶۸۱	۰	۰	۷۹	۳۷۴۹۶	۲۱.۴	۱۰۱۸۵	کهگیلویه و بویراحمد	۲۳
۱۰۰	۱۴۲۵۴۸	۳۸	۵۳۶۲۷	۴۶.۰۳	۶۵۶۱۵	۱۶.۳۵	۲۳۳۰۶	گلستان	۲۴
۱۰۰	۲۹۹۵۸۷	۱.۳	۳۸۵۰	۴۵	۱۳۴۴۹۴	۵۴	۱۶۱۲۴۳	گیلان	۲۵
۱۰۰	۱۸۸۹۱۴	۱.۵	۲۸۰۰	۴۸.۳	۹۱۱۵۹	۵۰.۳	۹۴۹۵۵	لرستان	۲۶
۱۰۰	۲۳۸۴۸۸	۱.۱۲	۲۶۶۰	۴۶	۱۰۸۸۶۰	۵۳.۲۴	۱۲۶۹۶۸	مازندران	۲۷

۱۰۰	۱۶۲۰۱۸.۵	۱.۱۴	۱۸۵۴	۶۰	۹۷۱۶۵	۳۹	۶۲۹۹۹.۵	مرکزی	۲۸
۱۰۰	۲۰۵۹۸	۰	۰	۴۳	۸۷۸۸	۵۷.۳۴	۱۱۸۱۰	هرمزگان	۲۹
۱۰۰	۲۱۹۵۷۴.۵	۶	۱۳۰۴۹	۶۲.۶	۱۳۷۴۵۶.۵	۳۱.۵	۶۹۰۶۹	همدان	۳۰
۱۰۰	۱۳۰۱۰۶	۴	۴۶۸۰	۶۰.۵	۷۸۷۰۹	۳۶	۴۶۷۱۷	یزد	۳۱
۱۰۰	۳۶۲۰۰۰۸.۵	۷	۲۵۳۲۶۰	۴۲.۵	۱۵۳۶۸۸۰	۵۱	۱۸۲۹۸۶۸.۵	جمع کل	

۶. سهم تعهدات آموزشی ادارات کل استانها نسبت به کل کشور به تفکیک خوشه ها در سال ۱۳۹۱ بر حسب نفر - دوره :

در جدول شماره (۶) تعهد نفر- دوره استان ها در مراکز فنی و حرفه ای دانشگاهی به تفکیک خوشه آورده شده است. طبق آمار ۴۵ درصد از کل آموزش ها به حوزه خدمات و ۴۸ درصد متعلق به خوشه صنعت و ۷ درصد از کل آموزش ها به کشاورزی تعلق دارد.

حوزه خدمات:

- بیشترین تعهد در استان گیلان با ۱۶۲۴ نفر - دوره و کمترین تعهد استان البرز با ۱۲ نفر- دوره می باشد.

حوزه صنعت

- بیشترین تعهد در استان همدان با ۱۵۹۷ نفر- دوره و کمترین تعهد در استان بوشهر با ۳۸ نفر- دوره اعلام شده است.
- از طرف استان های تهران، چهارمحال و بختیاری هیچگونه تعهدی اعلام نشده است.

حوزه کشاورزی

- بیشترین تعهد در استان گلستان با ۵۷۵ نفر- دوره و کمترین تعهد در استان مازندران با ۱۴ نفر- دوره می باشد.
- استان های خراسان جنوبی، کردستان، هرمزگان، البرز، قم، تهران، کهگیلویه و بویراحمد هیچگونه تعهدی اعلام نکرده اند.

جدول ۶- تعهدات آموزشی ادارات کل به تفکیک خوشه‌های آموزشی بر حسب نفر- دوره در سال ۱۳۹۱

نام خوشه								نام استان	ردیف
جمع کل		کشاورزی		صنعت		خدمات			
درصد	فراوانی	درصد	فراوانی	درصد	فراوانی	درصد	فراوانی		
۱۰۰	۶۴۱	۰	۰	۵۵.۱	۳۵۳	۴۵	۲۸۸	آذربایجان شرقی	۱

۱۰۰	۷۵۷	۱۲	۹۰	۲۰	۱۴۸	۶۹	۵۱۹	آذربایجان غربی	۲
۱۰۰	۲۱۳	۲۴.۴	۵۲	۲۲.۵	۴۸	۵۳.۰۵	۱۱۳	اردبیل	۳
۱۰۰	۸۴۸	۲.۳۵	۲۰	۳۹.۵	۳۳۵	۵۸.۱	۴۹۳	اصفهان	۴
۱۰۰	۹۶	۰	۰	۸۷.۵	۸۴	۱۲.۵	۱۲	البرز	۵
۱۰۰	۶۳۶	۱۱	۷۰	۳۱	۱۹۶	۵۸.۲	۳۷۰	ایلام	۶
۱۰۰	۴۸۰	۶.۲۵	۳۰	۸	۳۸	۸۶	۴۱۲	بوشهر	۷
۱۰۰	۵۰۶	۰	۰	۰	۰	۱۰۰	۵۰۶	تهران	۸
۱۰۰	۱۵۵	۳۶	۵۶	۰	۰	۶۴	۹۹	چهارمحال و بختیاری	۹
۱۰۰	۷۷۳	۰	۰	۵۵	۴۲۵	۴۵.۰۲	۳۴۸	خراسان جنوبی	۱۰
۱۰۰	۲۹۸۹	۹	۲۶۶	۴۵.۱	۱۳۴۸	۴۶	۱۳۷۵	خراسان رضوی	۱۱
۱۰۰	۹۱۶	۱۰.۵	۹۶	۶۷	۶۱۲	۲۳	۲۰۸	خراسان شمالی	۱۲
۱۰۰	۱۵۸۷	۹	۱۴۰	۲۹	۴۶۰	۶۲.۲	۹۸۷	خوزستان	۱۳
۱۰۰	۱۲۲۵	۷	۸۴	۵۲	۶۳۷	۴۱	۵۰۴	زنجان	۱۴
۱۰۰	۱۲۶۶	۷.۲	۹۱	۵۳	۶۶۶	۴۰	۵۰۹	سمنان	۱۵
۱۰۰	۴۸۵	۱۶.۱	۷۸	۳۶	۱۷۳	۴۸.۲	۲۳۴	سیستان و بلوچستان	۱۶
۱۰۰	۱۷۹۲	۴.۵	۸۰	۲۹	۵۱۹	۶۷	۱۱۹۳	فارس	۱۷
۱۰۰	۱۰۱۸	۳	۲۸	۸۸.۴	۹۰۰	۹	۹۰	قزوین	۱۸
۱۰۰	۱۳۴	۰	۰	۲۹.۱	۳۹	۷۱	۹۵	قم	۱۹
۱۰۰	۳۸۲	۰	۰	۶۰.۲	۲۳۰	۴۰	۱۵۲	کردستان	۲۰
۱۰۰	۳۲۹۳	۱۵	۴۸۶	۴۴	۱۴۳۷	۴۲	۱۳۷۰	کرمان	۲۱
۱۰۰	۴۳۶	۸.۳	۳۶	۳۷	۱۶۰	۵۵	۲۴۰	کرمانشاه	۲۲
۱۰۰	۶۰۴	۰		۷۸.۵	۴۷۴	۲۲	۱۳۰	کهگیلویه و بویراحمد	۲۳
۱۰۰	۱۶۶۶	۳۴.۵	۵۷۵	۴۵.۱	۷۵۱	۲۰.۴۱	۳۴۰	گلستان	۲۴

۱۰۰	۲۹۸۵	۱	۲۵	۴۵	۱۳۳۶	۵۴.۴۱	۱۶۲۴	گیلان	۲۵
۱۰۰	۱۸۰۷	۲	۳۰	۴۸.۴	۸۷۴	۵۰	۹۰۳	لرستان	۲۶
۱۰۰	۱۶۸۲	۱	۱۴	۶۳.۱۴	۱۰۶۲	۳۶.۰۲	۶۰۶	مازندران	۲۷
۱۰۰	۱۳۱۱	۳	۳۹	۵۵	۷۱۸	۴۲.۲۶	۵۵۴	مرکزی	۲۸
۱۰۰	۳۴۲	۰	۰	۵۰.۳	۱۷۲	۵۰	۱۷۰	هرمزگان	۲۹
۱۰۰	۲۳۹۷	۶.۴۳۸۲۹۷۸۱۷۲۳	۱۵۳	۶۶.۶	۱۵۹۷	۲۷	۶۴۷	همدان	۳۰
۱۰۰	۱۱۵۱	۲	۲۰	۶۱.۱	۷۰۳	۳۷.۲	۴۲۸	یزد	۳۱
۱۰۰	۳۴۵۷۳	۷	۲۵۵۹	۴۸	۱۶۴۹۵	۴۵	۱۵۵۱۹	جمع کل	

۷. عملکرد آموزشی ادارات کل استانها به تفکیک خوشه ها در سال ۱۳۹۱ برحسب نفر - ساعت

در جدول شماره (۷) عملکرد آموزشی بر حسب نفر-ساعت برای هر استان به تفکیک خوشه آورده شده است. بدون در نظر گرفتن خوشه بیشترین عملکرد آموزشی در استان خراسان رضوی با ۲۸۴۷۷۹ نفر - ساعت می باشد. بدون در نظر گرفتن خوشه کمترین عملکرد آموزشی در استان البرز با ۲۴۸۰ نفر - ساعت می باشد.

خوشه خدمات:

استان خوزستان با ۱۹۶۶۱۲ نفر-ساعت دارای بیشترین عملکرد آموزشی و استان البرز با ۲۴ نفر-ساعت دارای کمترین عملکرد آموزشی در این حوزه می باشد.

خوشه صنعت:

استان همدان با ۱۳۹۰۱۱۱ دارای بیشترین عملکرد آموزشی و استان قم با ۲۴۱۵ نفر-ساعت دارای کمترین عملکرد آموزشی در این حوزه می باشد.

استان های تهران، چهارمحال و بختیاری هیچگونه عملکردی در این حوزه نداشته اند.

خوشه کشاورزی:

استان گلستان با ۵۸۹۹۹ نفر-ساعت دارای بیشترین عملکرد آموزشی و استان کرمانشاه با ۹۰۰ نفر-ساعت دارای کمترین عملکرد آموزشی در این حوزه می باشد.

از طرف استان های گیلان، مازندران، کهگیلویه و بویراحمد، خراسان جنوبی، کردستان، بوشهر، هرمزگان، البرز، قم، تهران هیچگونه عملکردی در این حوزه گزارش نشده است.

جدول ۷- عملکرد آموزشی ادارات کل استان ها به تفکیک خوشه ها در سال ۱۳۹۱ برحسب نفر - ساعت

ردیف	استان	خوشه		
		خدمات	صنعت	کشاورزی
۱	آذربایجان شرقی	۱۴۳۶۳	۲۴۷۸۸	۰
۲	آذربایجان غربی	۵۸۸۱۸.۵	۱۶۹۷۹	۱۸۱۸۶
۳	اردبیل	۲۹۵۵۵	۴۳۸۰	۱۴۹۳۶
۴	اصفهان	۴۶۹۴۵.۵	۴۲۱۷۷	۲۲۸۰
۵	البرز	۲۴	۲۴۵۶	۰
۶	ایلام	۳۸۲۱۱	۳۸۳۸۵	۷۵۴۱
۷	بوشهر	۱۸۳۴۴	۱۴۳۶۷	۰
۸	تهران	۳۵۸۴۶	۰	۰
۹	چهارمحال و بختیاری	۱۵۵۸۰	۰	۵۱۴۶.۵
۱۰	خراسان جنوبی	۲۴۳۹۸	۴۵۷۸۹.۵	۰
۱۱	خراسان رضوی	۱۶۶۳۹۷.۵	۹۴۲۷۰	۲۴۱۱۱
۱۲	خراسان شمالی	۵۲۷۴۶	۵۴۱۲۲	۶۲۰۲
۱۳	خوزستان	۱۹۶۶۱۱.۵	۲۵۲۴۱	۶۲۰۴
۱۴	زنجان	۷۱۹۹۳.۵	۸۳۶۶۴	۵۳۶۵
۱۵	سمنان	۵۵۸۷۸.۵	۵۱۸۰۰.۵	۴۴۱۱.۵
۱۶	سیستان و بلوچستان	۲۵۴۹۵	۸۱۲۷	۶۹۸۸
۱۷	فارس	۱۳۸۳۳۱	۴۴۲۲۱	۱۱۰۲۵
۱۸	قزوین	۵۵۵۲.۵	۴۱۲۳۲	۳۰۶۰
	جمع کل			

۱۱۹۴۷.۵	۰	۲۴۱۵	۹۵۳۲.۵	قم	۱۹
۳۹۱۴۱	۰	۱۹۵۱۱	۱۹۶۳۰	کردستان	۲۰
۲۱۴۸۷۹.۵	۳۸۰۱۱	۶۰۰۰۵	۱۱۶۸۶۳.۵	کرمان	۲۱
۴۷۴۴۵.۵	۹۰۰	۲۴۲۵۷.۵	۲۲۲۸۸	کرمانشاه	۲۲
۷۱۹۱۴	۰	۴۵۸۴۴	۲۶۰۷۰	کهگیلویه و بویراحمد	۲۳
۱۴۸۷۸۸.۵	۵۸۹۹۹	۶۵۴۳۶	۲۴۳۵۳.۵	گلستان	۲۴
۲۵۹۳۴۶	۰	۱۲۳۵۶۷	۱۳۵۷۷۹	گیلان	۲۵
۱۴۴۵۱۶	۱۹۵۰	۵۴۴۵۲.۵	۸۸۱۱۳.۵	لرستان	۲۶
۱۹۳۰۳۴	۰	۸۸۸۱۲	۱۰۴۲۲۲	مازندران	۲۷
۱۶۱۲۲۰	۲۱۲۲	۹۵۰۷۱	۶۴۰۲۷	مرکزی	۲۸
۱۷۱۴۳	۰	۷۹۴۱	۹۲۰۲	هرمزگان	۲۹
۲۳۳۴۳۹.۵	۱۵۲۴۷	۱۳۹۰۱۱	۷۹۱۸۱.۵	همدان	۳۰
۹۸۷۵۳	۴۲۱۲	۵۱۰۶۳.۵	۴۳۴۷۷.۵	یزد	۳۱
۳۳۴۴۱۱۳	۲۳۶۸۹۷	۱۳۶۹۳۸۵.۵	۱۷۳۷۸۳۰.۵	جمع کل	

۸. میانگین ساعت آموزش ارائه شده به ازاء هر کارآموز (سرانه) در مراکز فنی و حرفه ای دانشگاهی استان ها در سال ۱۳۹۱:

در جدول شماره (۸) متوسط ساعت آموزشی در مراکز فنی و حرفه ای دانشگاهی و میانگین ساعت آموزشی به ازاء هر کارآموز یکساله در سال ۱۳۹۱ قابل ملاحظه می باشد.

- متوسط ساعت آموزش ۱۱۸ بر حسب تعداد دوره است.
- میانگین ساعت آموزشی به ازاء هر نفر کارآموز تقریباً ۱۰۹ است.
- از استان های اردبیل با ۲۱۵ ساعت و استان خوزستان با ۱۷۶ ساعت بالاترین ساعت آموزشی به ازاء هر کارآموز گزارش شده است. یعنی دوره هایی با ساعات بالا در این استان ها اجرا گردیده است.
- از استان های البرز با ۳۱ ساعت آموزشی و استان قزوین با ۵۹ ساعت آموزشی کمترین ساعت آموزشی به ازاء هر کارآموز گزارش شده است. بدین معنی است طول دوره های آموزشی کوتاه مدت بوده است.
- بیشترین متوسط ساعت آموزشی متعلق به استان های اردبیل با ۲۱۲ ساعت و استان خوزستان با ۲۰۹ ساعت می باشد و کمترین متوسط ساعت آموزشی متعلق به استان های البرز با ۵۶ ساعت و استان قزوین با ۵۸ ساعت گزارش شده است.

جدول ۸- میانگین ساعت آموزش ارائه شده به ازاء هر کارآموز (سرانه) در مراکز آموزش فنی و حرفه ای دانشگاهی استان ها در سال

ردیف	استان	زمان آموزش	عملکرد نفر- دوره	عملکرد نفر- ساعت	تعداد معرفی دوره	عملکرد اداره کل به ازای میانگین ساعت آموزشی هر کارآموز	متوسط ساعت استان
۱	آذربایجان شرقی	۳۵۸۲	۴۰۹	۳۹۱۵۱	۳۸	۹۶	۹۴.۳
۲	آذربایجان غربی	۴۸۳۹	۷۸۷	۹۳۹۸۳.۵	۵۰	۱۱۹.۴۲	۹۷
۳	اردبیل	۲۷۶۶	۲۲۷	۴۸۸۷۱	۱۳	۲۱۵.۳	۲۱۳
۴	اصفهان	۹۳۲۸	۶۵۳	۹۱۴۰۲.۵	۶۰	۱۴۰	۱۵۵.۵
۵	البرز	۴۵۳	۸۰	۲۴۸۰	۸	۳۱	۵۶.۶۲۵
۶	ایلام	۶۱۷۲	۶۰.۸	۸۴۱۳۷	۴۴	۱۳۸.۴	۱۴۰.۳
۷	بوشهر	۲۲۶۶	۳۶۰	۳۲۷۱۱	۳۱	۹۱	۷۳.۱
۸	تهران	۲۵۳۶	۵۰۰	۳۵۸۴۶	۳۸	۷۲	۶۷
۹	چهارمحال و بختیاری	۱۲۳۸	۱۶۷	۲۰۷۲۶.۵	۱۱	۱۲۴.۱	۱۱۳
۱۰	خراسان جنوبی	۴۰۴۳	۸۳۰	۷۰۱۸۷.۵	۵۰	۸۵	۸۱
۱۱	خراسان رضوی	۲۳۹۳۲	۲۴۸۴	۲۸۴۷۷۸.۵	۱۷۰	۱۱۵	۱۴۱
۱۲	خراسان شمالی	۷۴۷۲	۸۹۴	۱۱۳۰۷۰	۵۸	۱۲۶.۵	۱۲۹
۱۳	خوزستان	۱۸۶۱۱	۱۲۹۱	۲۲۸۰۵۶.۵	۸۹	۱۷۶.۶	۲۰۹.۱
۱۴	زنجان	۱۲۲۰۰	۱۲۸۷	۱۶۱۰۲۲.۵	۷۷	۱۲۵.۱	۱۵۸.۴
۱۵	سمنان	۷۳۶۳	۱۳۷۴	۱۱۲۰۹۰.۵	۸۲	۸۱.۶	۹۰
۱۶	سیستان و بلوچستان	۳۰۶۳	۴۷۱	۴۰۶۱۰	۳۴	۸۶.۲	۹۰.۱
۱۷	فارس	۱۳۰۷۱	۱۶۲۶	۱۹۳۵۷۷	۱۰۰	۱۱۹.۱	۱۳۱
۱۸	قزوین	۳۰۰۴	۸۴۷	۴۹۸۴۴.۵	۵۱	۵۹	۵۹
۱۹	قم	۶۸۰	۱۳۰	۱۱۹۴۷.۵	۸	۹۲	۸۵
۲۰	کردستان	۲۶۲۷	۴۲۰	۳۹۱۴۱	۲۵	۹۴	۱۰۵.۱
۲۱	کرمان	۲۰۸۳۳	۲۳۸۱	۲۱۴۸۷۹.۵	۲۰۰	۹۰.۲۵	۱۰۴.۲

۱۲۹.۳	۱۱۷	۲۷	۴۷۴۴۵.۵	۴۰۷	۳۴۹۲	کرمانشاه	۲۲
۸۷.۰۴	۷۸.۳	۲۴	۷۱۹۱۴	۹۱۹	۲۰۸۹	کهگیلویه و بویراحمد	۲۳
۸۸	۸۹	۱۱۶	۱۴۸۷۸۸.۵	۱۶۷۷	۱۰۲۰۲	گلستان	۲۴
۱۱۴.۳	۱۱۱	۱۸۰	۲۵۹۳۴۶	۲۳۳۹	۲۰۵۷۷.۵	گیلان	۲۵
۱۰۷.۱	۱۰۹.۱	۱۳۵	۱۴۴۵۱۶	۱۳۲۵	۱۴۴۵۵	لرستان	۲۶
۱۵۰.۱	۱۶۴.۳	۹۹	۱۹۳۰۳۴	۱۱۷۵	۱۴۸۶۱	مازندران	۲۷
۱۳۰.۴	۱۲۶	۹۲	۱۶۱۲۲۰	۱۲۸۳	۱۱۹۹۸	مرکزی	۲۸
۷۵	۵۹.۱	۲۴	۱۷۱۴۳	۲۹۰	۱۷۹۲	هرمزگان	۲۹
۹۶.۱	۹۳.۰۰۳	۱۳۳	۲۳۳۴۳۹.۵	۲۵۱۰	۱۲۷۸۶	همدان	۳۰
۱۴۶.۲	۱۲۳	۶۴	۹۸۷۵۳	۸۰۵	۹۳۵۷	یزد	۳۱
۱۱۸.۱	۱۰۹.۴	۲۱۳۱	۳۳۴۴۱۱۳	۳۰۵۵۶	۲۵۱۶۸۸.۵	جمع کل	

۹. عملکرد آموزشی در گروه های درسی و سهم آنها در خوشه در مراکز فنی و حرفه ای دانشگاهی در سال

۱۳۹۱ بر حسب نفر- ساعت

در جدول شماره (۹) عملکرد آموزشی به تفکیک خوشه و گروه درسی بر حسب نفر- ساعت آورده شده است. در این جدول سهم عملکردی هر گروه درسی در خوشه خاص خود و به عملکرد کل برآورد شده است.

تحلیل سهم عملکرد به کل:

• بیشترین سهم عملکرد مربوط به گروه درسی فناوری اطلاعات با ۱۲۷۳۲۳۵ نفر ساعت ۰.۳۸ درصد از کل (نفر- ساعت) است.

• کمترین عملکرد مربوط به گروه درسی متالورژی با ۸۱۰ نفر ساعت با درصد ۰.۰۲ از کل (نفر- ساعت) به دست آمده است.

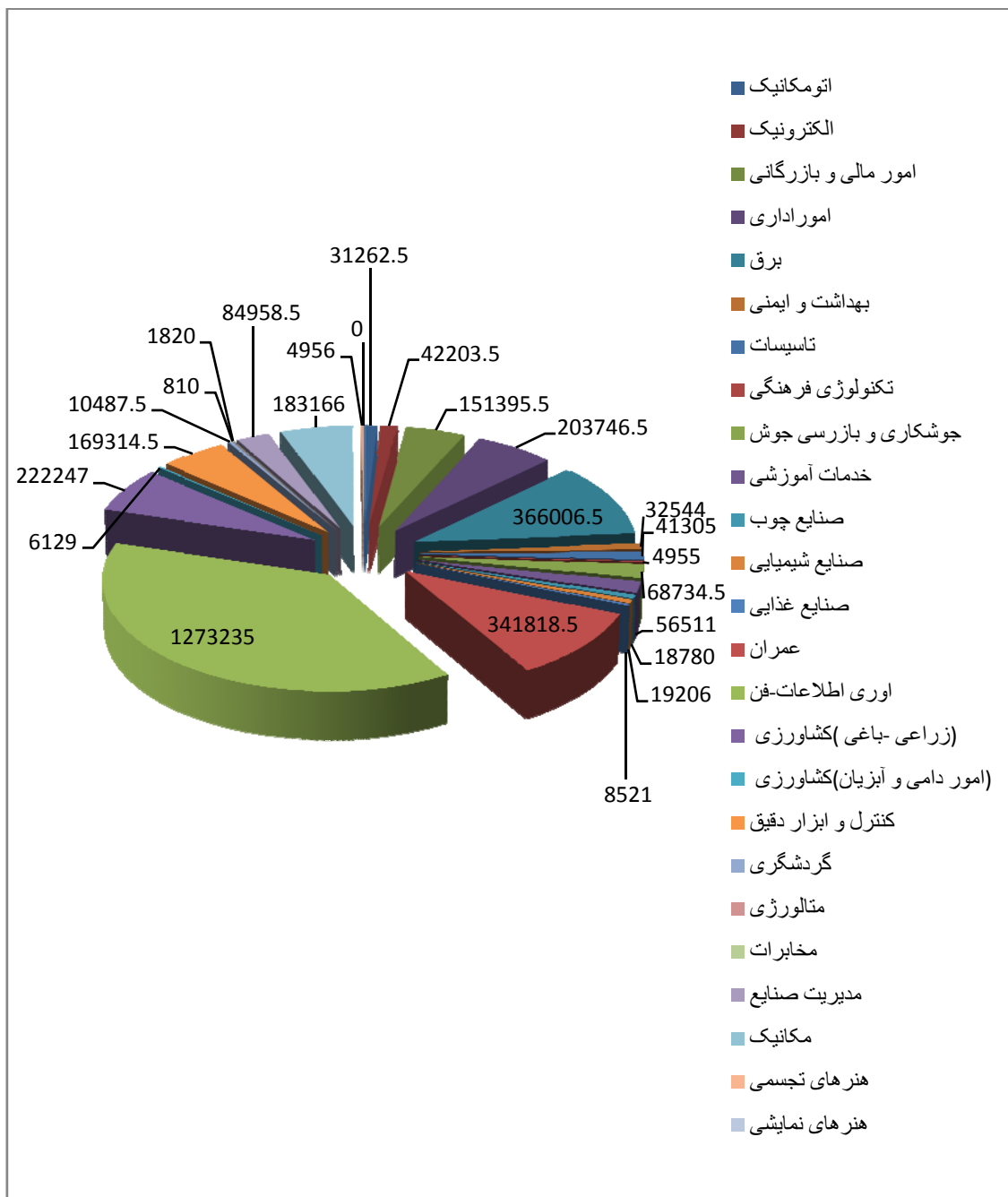
تحلیل سهم به خوشه

- بیشترین عملکرد در خوشه خدمات مربوط به گروه درسی فن آوری اطلاعات و کمترین عملکرد مربوط به گروه درسی تکنولوژی فرهنگی است.
- بیشترین عملکرد در خوشه صنعت مربوط به گروه درسی برق و کمترین عملکرد مربوط به گروه درسی متالورژی است.
- بیشترین عملکرد در خوشه کشاورزی مربوط به گروه درسی کشاورزی(باغی- زراعی) و کمترین عملکرد مربوط به گروه درسی کشاورزی(امور دامی و بازرگانی) است.

جدول ۹- عملکرد آموزشی در گروه‌های درسی و سهم آنها در خوشه در مراکز فنی و حرفه‌ای دانشگاهی در سال ۱۳۹۱ بر حسب نفر- ساعت

خوشه								گروه درسی
جمع		کشاورزی		صنعت		خدمات		
درصد	فراوانی	درصد	فراوانی	درصد	فراوانی	درصد	فراوانی	
۰.۹۳	۳۱۲۶۲.۵	۰	۰	۲.۳	۳۱۲۶۲.۵	۰	۰	اتومکانیک
۱.۳	۴۲۲۰۳.۵	۰	۰	۳.۱	۴۲۲۰۳.۵	۰	۰	الکترونیک
۴.۵	۱۵۱۳۹۵.۵	۰	۰	۰	۰	۹	۱۵۱۳۹۵.۵	امور مالی و بازرگانی
۶.۱	۲۰۳۷۴۶.۵	۰	۰	۰	۰	۱۲	۲۰۳۷۴۶.۵	اموراداری
۱۱	۳۶۶۰۰۶.۵	۰	۰	۲۷	۳۶۶۰۰۶.۵	۰	۰	برق
۱	۳۲۵۴۴	۰	۰	۰	۰	۲	۳۲۵۴۴	بهداشت و ایمنی
۱.۲۱	۴۱۳۰.۵	۰	۰	۳.۰۲	۴۱۳۰.۵	۰	۰	تاسیسات
۰.۱۵	۴۹۵۵	۰	۰	۰	۰	۰.۳	۴۹۵۵	تکنولوژی فرهنگی
۲.۱	۶۸۷۳۴.۵	۰	۰	۵.۰۲	۶۸۷۳۴.۵	۰	۰	جوشکاری و بازرسی جوش
۱.۷	۵۶۵۱۱	۰	۰	۰	۰	۳.۲۵	۵۶۵۱۱	خدمات آموزشی
۰.۶	۱۸۷۸۰	۰	۰	۱.۴	۱۸۷۸۰	۰	۰	صنایع چوب
۰.۶	۱۹۲۰۶	۰	۰	۱.۴	۱۹۲۰۶	۰	۰	صنایع شیمیایی
۰.۲۵	۸۵۲۱	۳.۶	۸۵۲۱	۰	۰	۰	۰	صنایع غذایی
۱۰.۲	۳۴۱۸۱۸.۵	۰	۰	۲۵	۳۴۱۸۱۸.۵	۰	۰	عمران
۳۸.۱	۱۲۷۳۲۳۵	۰	۰	۰	۰	۷۳.۳	۱۲۷۳۲۳۵	فن‌آوری اطلاعات
۷	۲۲۲۲۴۷	۹۴	۲۲۲۲۴۷	۰	۰	۰	۰	کشاورزی (باغی- زراعی)
۰.۲	۶۱۲۹	۲.۶	۶۱۲۹	۰	۰	۰	۰	کشاورزی (امور دامی و آبزیان)
۵.۰۶	۱۶۹۳۱۴.۵	۰	۰	۱۲.۴	۱۶۹۳۱۴.۵	۰	۰	کنترل و ابزار دقیق
۰.۳	۱۰۴۸۷.۵	۰	۰	۰	۰	۰.۶	۱۰۴۸۷.۵	گردشگری
۰.۰۲	۸۱۰	۰	۰	۰.۰۶	۸۱۰	۰	۰	متالورژی
۰.۰۵	۱۸۲۰	۰	۰	۰.۱۳	۱۸۲۰	۰	۰	مخابرات
۲.۵	۸۴۹۵۸.۵	۰	۰	۶.۲	۸۴۹۵۸.۵	۰	۰	مدیریت صنایع
۵.۵	۱۸۳۱۶۶	۰	۰	۱۳.۴	۱۸۳۱۶۶	۰	۰	مکانیک
۰.۱۵	۴۹۵۶	۰	۰	۰	۰	۰.۳	۴۹۵۶	هنرهای تجسمی
۰	۰	۰	۰	۰	۰	۰	۰	هنرهای نمایشی
۱۰۰	۳۳۴۴۱۱۳	۱۰۰	۲۳۶۸۹۷	۱۰۰	۱۳۶۹۳۸۵.۵	۱۰۰	۱۷۳۷۱۳۰.۵	جمع کل

نمودار ۱: عملکرد آموزشی در گروه های درسی و سهم آنها در خوشه در مراکز فنی و حرفه ای دانشگاهی در سال ۱۳۹۱ بر حسب نفر - ساعت



۱۰. عملکرد آموزشی در گروه های درسی و سهم آنها در خوشه به تفکیک بخش ها در سال ۱۳۹۱ بر حسب نفر - دوره:

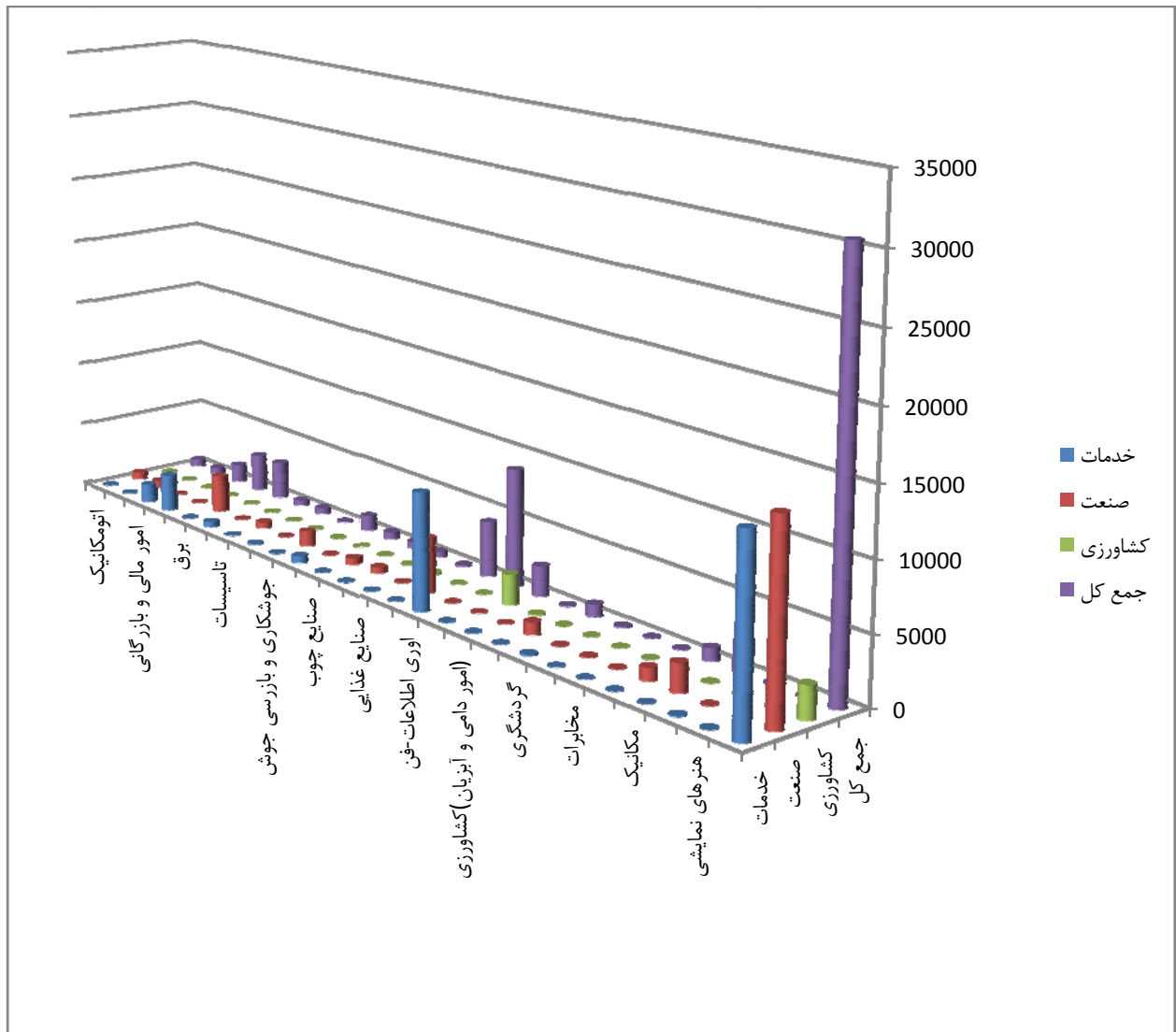
در جدول شماره (۱۰) عملکرد آموزشی به تفکیک خوشه و گروه درسی بر حسب نفر - دوره آورده شده است. در این جدول سهم عملکردی هر گروه درسی در خوشه خاص خود و به عملکرد کل برآورد شده است.

تحلیل سهم عملکرد به کل:

• بیشترین سهم عملکرد به گروه درسی فن آوری اطلاعات با ۲۸.۶ درصد از کل (نفر - دوره) به دست آمده است.

جمع کل	۱۳۸۹۴	۱۰۰	۱۴۲۸۶	۱۰۰	۲۳۷۶	۱۰۰	۳۰۵۵	۱۰۰
--------	-------	-----	-------	-----	------	-----	------	-----

نمودار ۲: عملکرد آموزشی در گروه های درسی و سهم آنها در خوشه به تفکیک بخش ها در سال ۱۳۹۱ بر حسب نفر- دوره



۱۱. مقایسه عملکرد آموزشی با تعهدات (درصد تحقق تعهدات) در مراکز آموزش فنی و حرفه ای دانشگاهی در سال ۱۳۹۱ برحسب نفر- دوره و نفر- ساعت

در جدول شماره (۱۱) مقایسه بین میزان اجرای عملکرد استانها بر حسب تعهدات لحاظ شده استانی آورده شده است. اطلاعات حاصل شده به ترتیب نفر- ساعت و نفر- دوره به شرح زیر است.

۱- شاخص نفر- ساعت

- استان هایی که عملکردشان فراتر از از تعهد اعلام شده است، به ترتیب عبارتند از: کهگیلویه و بویراحمد، چهارمحال و بختیاری، سمنان، اردبیل، کردستان، همدان، کرمانشاه، زنجان، گلستان
- استان هایی که عملکردشان منطبق با تعهد اعلام شده است به ترتیب عبارتند از: سیستان و بلوچستان، خراسان شمالی، قم، جنوبی، تهران، مرکزی، آذربایجان غربی
- برای استان آذربایجان شرقی با ۷۱ درصد فعالیت کمترین میزان گزارش شده است.
- از استان خراسان رضوی بالاترین تعهد آموزشی با ۳۴۶۸۴۳ نفر- ساعت نسبت به سایر استان ها گزارش شده است.
- از استان البرز پایین ترین تعهد آموزشی با ۳۰۶۰ نفر- ساعت نسبت به سایر استان ها گزارش شده است.
- از استان خراسان رضوی بالاترین عملکرد آموزشی با ۲۸۴۷۷۸.۵ نفر- ساعت نسبت به سایر استان ها گزارش شده است.
- از استان البرز پایین ترین عملکرد آموزشی با ۲۴۸۰ نفر- ساعت نسبت به سایر استان ها گزارش شده است.
- عملکرد کشوری مراکز فنی و حرفه ای دانشگاهی ۹۲ درصد از کل تعهد اعلام شده در این حوزه است.

۲- شاخص نفر- دوره

- استان هایی که عملکردشان فراتر از از تعهد اعلام شده است، به ترتیب عبارتند از: کهگیلویه و بویراحمد، کردستان، سمنان، زنجان، چهارمحال و بختیاری، همدان، خراسان جنوبی، آذربایجان غربی، اردبیل
- از استان آذربایجان شرقی، مازندران، یزد به ترتیب ۶۹،۶۹،۶۴ درصد فعالیت کمترین میزان تحقق عملکرد گزارش شده است.
- استان کرمان بالاترین تعهد آموزشی با ۳۲۹۳ نفر- دوره را نسبت به سایر استان ها اعلام نموده است.
- استان البرز پایین ترین تعهد آموزشی با ۹۶ نفر- دوره را نسبت به سایر استان ها اعلام نموده است.
- استان همدان بالاترین عملکرد آموزشی با ۲۵۱۰ نفر- دوره را نسبت به سایر استان ها اعلام نموده است.
- استان البرز پایین ترین عملکرد آموزشی با ۸۰ نفر- دوره را نسبت به سایر استان ها اعلام نموده است.
- عملکرد کشوری در مراکز فنی و حرفه ای دانشگاهی ۸۸ درصد از کل تعهد در این حوزه می باشد.

جدول ۱۱- مقایسه عملکرد آموزشی با تعهدات (درصد تحقق تعهدات) در مراکز آموزش فنی و حرفه‌ای دانشگاهی (ASD) در سال

۱۳۹۱ برحسب

نفر- دوره و نفر- ساعت

ردیف	استان	تعهد		عملکرد		مقایسه عملکرد بر تعهد(درصد)	
		نفر ساعت	نفر دوره	نفر ساعت	نفر دوره	نفر ساعت	نفر دوره
۱	آذربایجان شرقی	۵۵۳۳۸	۶۴۱	۳۹۱۵۱	۴۰۹	۷۱	۶۴
۲	آذربایجان غربی	۹۵۹۲۹	۷۵۷	۹۳۹۸۳.۵	۷۸۷	۹۸	۱۰۴
۳	اردبیل	۴۴۶۸۳	۲۱۳	۴۸۸۷۱	۲۲۷	۱۰۹.۴	۱۰۶.۶
۴	اصفهان	۱۱۳۵۹۲	۸۴۸	۹۱۴۰۲.۵	۶۵۳	۸۰.۵	۷۷.۰۰۵
۵	البرز	۳۰۶۰	۹۶	۲۴۸۰	۸۰	۸۱.۰۵	۸۳.۳۳
۶	ایلام	۸۹۸۸۳	۶۳۶	۸۴۱۳۷	۶۰۸	۹۳.۶۱	۹۵.۶
۷	بوشهر	۳۹۲۲۰	۴۸۰	۳۲۷۱۱	۳۶۰	۸۳.۴	۷۵
۸	تهران	۳۵۸۱۶	۵۰۶	۳۵۸۴۶	۵۰۰	۱۰۰.۱	۹۹
۹	چهارمحال و بختیاری	۱۷۱۷۹	۱۵۵	۲۰۷۲۶.۵	۱۶۷	۱۲۱	۱۰۸
۱۰	خراسان جنوبی	۶۹۹۷۵	۷۷۳	۷۰۱۸۷.۵	۸۳۰	۱۰۰.۳	۱۰۷.۴
۱۱	خراسان رضوی	۳۴۶۸۴۳	۲۹۸۹	۲۸۴۷۷۸.۵	۲۴۸۴	۸۲.۱	۸۳.۱
۱۲	خراسان شمالی	۱۱۱۸۸۸	۹۱۶	۱۱۳۰۷۰	۸۹۴	۱۰۱.۰۵	۹۷.۶
۱۳	خوزستان	۲۵۲۱۸۳	۱۵۸۷	۲۲۸۰۵۶.۵	۱۲۹۱	۹۰.۴	۸۱.۳۵
۱۴	زنجان	۱۵۴۲۴۳	۱۲۲۵	۱۶۱۰۲۲.۵	۱۲۸۷	۱۰۴.۴	۱۰۵.۱
۱۵	سمنان	۱۰۲۳۱۶	۱۲۶۶	۱۱۲۰۹۰.۵	۱۳۷۴	۱۰۹.۵	۱۰۸.۵
۱۶	سیستان و بلوچستان	۳۹۹۵۰	۴۸۵	۴۰۶۱۰	۴۷۱	۱۰۲	۹۷.۱
۱۷	فارس	۲۰۴۸۶۲	۱۷۹۲	۱۹۳۵۷۷	۱۶۲۶	۹۴.۵	۹۰.۷
۱۸	قزوین	۵۶۳۸۰	۱۰۱۸	۴۹۸۴۴.۵	۸۴۷	۸۸.۴۱	۸۳.۲

۹۷.۰۱۵	۱۰۱	۱۳۰	۱۱۹۴۷.۵	۱۳۴	۱۱۸۵۲.۵	قم	۱۹
۱۱۰	۱۰۸	۴۲۰	۳۹۱۴۱	۳۸۲	۳۶۲۸۰	کردستان	۲۰
۷۲.۳	۸۸.۲۲	۲۳۸۱	۲۱۴۸۷۹.۵	۳۲۹۳	۲۴۳۵۸۱	کرمان	۲۱
۹۳.۳۵	۱۰۴.۴	۴۰۷	۴۷۴۴۵.۵	۴۳۶	۴۵۴۴۰	کرمانشاه	۲۲
۱۵۲.۲	۱۵۱	۹۱۹	۷۱۹۱۴	۶۰۴	۴۷۶۸۱	کهگیلویه و بویراحمد	۲۳
۱۰۰.۷	۱۰۴.۴	۱۶۷۷	۱۴۸۷۸۸.۵	۱۶۶۶	۱۴۲۵۴۸	گلستان	۲۴
۷۸.۴	۸۶.۶	۲۳۳۹	۲۵۹۳۴۶	۲۹۸۵	۲۹۹۵۸۷	گیلان	۲۵
۷۳.۳	۷۶.۵	۱۳۲۵	۱۴۴۵۱۶	۱۸۰۷	۱۸۸۹۱۴	لرستان	۲۶
۷۰	۸۱	۱۱۷۵	۱۹۳۰۳۴	۱۶۸۲	۲۳۸۴۸۸	مازندران	۲۷
۹۸	۱۰۰	۱۲۸۳	۱۶۱۲۲۰	۱۳۱۱	۱۶۲۰۱۸.۵	مرکزی	۲۸
۸۵	۸۳.۲	۲۹۰	۱۷۱۴۳	۳۴۲	۲۰۵۹۸	هرمزگان	۲۹
۱۰۵	۱۰۶.۳	۲۵۱۰	۲۳۳۴۳۹.۵	۲۳۹۷	۲۱۹۵۷۴.۵	همدان	۳۰
۷۰	۷۶	۸۰۵	۹۸۷۵۳	۱۱۵۱	۱۳۰۱۰۶	یزد	۳۱
۸۸.۴	۹۲.۴	۳۰۵۵۶	۳۳۴۴۱۱۳	۳۴۵۷۳	۳۶۲۰۰۰۸.۵	جمع کل	

۱۲. مقایسه عملکرد و تعهد آموزشی در سال ۱۳۹۱ به تفکیک خوشه بر حسب نفر- دوره

در جدول ۱۲ مقایسه عملکرد و تعهد آموزشی به تفکیک خوشه آمده است.

بیشترین میزان تحقق عملکرد نسبت به تعهد اعلام شده در خوشه کشاورزی با ۹۳ درصد و کمترین میزان با ۸۷ درصد متعلق به خوشه صنعت میباشد.

جدول ۱۲: مقایسه عملکرد و تعهد آموزشی در سال ۱۳۹۱ به تفکیک خوشه بر حسب نفر- دوره

ردیف	نام خوشه	تعهد	عملکرد	درصد تحقق
۱	خدمات	۱۵۵۱۹	۱۳۸۹۴	۹۰
۲	صنعت	۱۶۴۹۵	۱۴۲۸۶	۸۷
۳	کشاورزی	۲۵۵۹	۲۳۷۶	۹۳
جمع کل		۳۴۵۷۳	۳۰۵۵۶	۸۸.۴

۱۳. مقایسه عملکرد و تعهد آموزشی در سال به تفکیک خوشه ۱۳۹۱ بر حسب نفر- ساعت

در جدول ۱۳ مقایسه عملکرد و تعهد آموزشی به تفکیک خوشه آمده است.

بیشترین میزان عملکرد بر حسب نفر- ساعت مرتبط با خوشه خدمات با تحقق ۹۵ درصد و کمترین عملکرد بر حسب نفر- ساعت آموزشی با تحقق ۸۹ درصد به خوشه صنعت است.

جدول ۱۳- مقایسه عملکرد و تعهد آموزشی در سال به تفکیک خوشه ۱۳۹۱ بر حسب نفر- ساعت

ردیف	نام خوشه	تعهد	عملکرد	درصد تحقق
۱	خدمات	۱۸۲۹۸۶۸.۵	۱۷۳۷۸۳۰.۵	۹۵
۲	صنعت	۱۵۳۶۸۸۰	۱۳۶۹۳۸۵.۵	۸۹.۱
۳	کشاورزی	۲۵۳۲۶۰	۲۳۶۸۹۷	۹۴
جمع کل		۳۶۲۰۰۰۸.۵	۳۳۴۴۱۱۳	۹۲.۳۷۸۵۹۵۲۴

۱۴. متوسط تراکم تعداد ثبت نام شدگان در دوره های آموزشی به تفکیک خوشه ها در سال ۱۳۹۱ در جدول شماره ۱۴ تراکم تعداد کارآموزان ثبت نام شده در دوره های آموزشی به تفکیک خوشه آورده شده است متوسط تراکم کارآموزان در مراکز فنی و حرفه ای دانشگاهی در کل ۱۴ نفر است.

جدول ۱۴- متوسط تراکم تعداد ثبت نام شدگان در دوره های آموزشی به تفکیک خوشه ها در سال ۱۳۹۱

خوشه	تعداد کارآموز ثبت نام شده	تعداد دوره معرفی شده	متوسط تعداد ثبت نام شدگان در هر دوره
خدمات	۱۳۸۹۴	۹۷۳	۱۴.۳
صنعت	۱۴۲۸۶	۹۹۸	۱۴.۳
کشاورزی	۲۳۷۶	۱۶۰	۱۵
جمع کل	۳۰۵۵۶	۲۱۳۱	۱۴.۳۴

۱۵. عملکرد آموزشی در حرفه های پر تعداد به تفکیک بخش در سال ۱۳۹۱ بر حسب نفر- دوره و نفر- ساعت

در جدول شماره ۱۵ عملکرد آموزشی در ۱۸ حرفه ی پر تعداد بر حسب نفر- دوره و نفر- ساعت آورده شده است. بیشترین فراوانی دوره آموزشی متعلق به دوره آموزشی "کارور MATLAB" با عملکرد آموزشی ۲۸۰۳۵۷ نفر- ساعت است.

جدول ۱۵- عملکرد آموزشی در ۱۸ حرفه ی پر تعداد به تفکیک بخش در سال ۱۳۹۱ بر حسب نفر- دوره و نفر- ساعت

عملکرد آموزشی (نفر - دوره)	عملکرد آموزشی (نفر- ساعت)	فراوانی	دوره آموزشی
۱۷۷۵	۲۸۰۳۵۷	۱۰۴	کارور MATLAB
۱۲۸۰	۱۲۲۳۷۰	۹۱	کار آفرینی رویکرد KAB سطح کامل
۸۸۴	۴۷۸۰۸.۵	۷۴	کار آفرینی رویکرد KAB سطح مقدماتی
۸۵۱	۹۱۷۶۳.۵	۶۴	تحلیلگر و طراح سازه های سه بعدی با برنامه ETABS
۹۱۶	۱۹۹۱۴۰.۵	۶۳	تکنسین عمومی شبکه های کامپیوتری
۶۹۲	۷۸۴۵۳	۴۷	کارور WORKS SOLID
۶۷۷	۲۹۷۷۲	۴۶	بازرسی جوش قطعات صنعتی به صورت چشمی (VT)
۶۰۹	۳۱۱۴۹	۳۹	کارور سیستم اطلاعات جغرافیایی ARC GIS با نرم افزار
۵۸۸	۵۲۰۸۲	۳۸	کاربرد رایانه و اینترنت در محیط کار
۴۸۲	۲۸۲۶۶	۳۶	تحلیلگر و طراح پی با برنامه Safe
۴۸۹	۱۱۶۶۰.۴	۳۵	کارور PLC درجه ۲
۴۷۳	۲۰۶۶۰.۵	۳۴	کارور سیستم اطلاعات جغرافیایی GIS
۴۶۷	۳۴۶۴۷	۳۰	کارور دستگاه GPS در علوم کشاورزی و منابع طبیعی
۳۹۳	۳۰۸۰۰.۵	۲۷	تحلیلگر ANSYS

۳۴۵	۱۷۷۵۲	۲۴	کارآفرینی رویکرد KAB سطح تکمیلی
۳۴۱	۸۲۵۱۵	۲۳	تکنسین تجهیزات شبکه های کوچک
۳۵۴	۱۱۰۶۶	۲۲	رایانه کار ICDL درجه ۲
۲۹۹	۲۸۶۱۵	۲۱	رایانه کار ICDL درجه ۱

۱۶. فراوانی دوره ها به تفکیک گروه درسی و خوشه در سال ۱۳۹۱:

جدول شماره (۱۶) تعداد معرفی دوره ها در هر گروه درسی به تفکیک خوشه آموزشی را نشان می دهد. بیشترین دوره معرفی شده در گروه درسی فناوری اطلاعات از خوشه خدمات با نسبت ۲۹ درصد از کل گروههای درسی است.

کمترین دوره معرفی شده در گروه درسی مخابرات از خوشه صنعت و گروه درسی مخابرات از خوشه صنعت و گروه درسی هنرهای نمایشی از خوشه خدمات با نسبتهای ۰.۰۵ درصد از کل گروههای درسی است.

جدول ۱۶- فراوانی دورهها به تفکیک گروه درسی و خوشه در سال ۱۳۹۱

سهم به کل دورهها	تعداد دوره درخوشه				گروه درسی
	جمع کل	کشاورزی	صنعت	خدمات	
۲	۳۹	۰	۳۹	۰	اتومکانیک
۲	۳۴	۰	۳۴	۰	الکترونیک
۵	۹۹	۰	۰	۹۹	امور مالی و بازرگانی
۱۰	۲۰۷	۰	۰	۲۰۷	اموراداری
۸.۲	۱۷۵	۰	۱۷۵	۰	برق
۰.۴	۸	۰	۰	۸	بهداشت و ایمنی
۲	۳۸	۰	۳۸	۰	تاسیسات
۰.۲	۵	۰	۰	۵	تکنولوژی فرهنگی
۴	۸۴	۰	۸۴	۰	جوشکاری و بازرسی جوش
۱.۴۱	۳۰	۰	۰	۳۰	خدمات آموزشی
۱.۲	۲۶	۰	۲۶	۰	صنایع چوب
۱	۱۹	۰	۱۹	۰	صنایع شیمیایی

۰.۴	۸	۸	۰	۰	صنایع غذایی
۱۴.۴	۳۰۶	۰	۳۰۶	۰	عمران
۲۹	۶۱۴	۰	۰	۶۱۴	فن‌آوری اطلاعات
۷	۱۴۹	۱۴۹	۰	۰	کشاورزی (باغی-زراعی)
۰.۱۴۱	۳	۳	۰	۰	کشاورزی (امور دامی و آبزیان)
۴	۷۶	۰	۷۶	۰	کنترل و ابزار دقیق
۰.۳	۶	۰	۰	۶	گردشگری
۰.۱	۲	۰	۲	۰	متالورژی
۰.۰۵	۱	۰	۱	۰	مخابرات
۳	۵۶	۰	۵۶	۰	مدیریت صنایع
۷	۱۴۲	۰	۱۴۲	۰	مکانیک
۰.۱۴۱	۳	۰	۰	۳	هنرهای تجسمی
۰.۰۵	۱	۰	۰	۱	هنرهای نمایشی
۱۰۰	۲۱۳۱	۱۶۰	۹۹۸	۹۷۳	جمع کل

۱۷. سهم هر یک از گروه های کارآموزی دارای مقاطع تحصیلی پیش نیاز لازم به کل کارآموزان (یا پیش نیاز استاندارد) در مراکز آموزش فنی و حرفه ای دانشگاهی در سال ۱۳۹۱ برحسب نفر :

در جدول شماره ۱۷ تعداد استانداردهای آموزشی بر حسب حداقل تحصیلات مورد نیاز و تعداد کارآموز ثبت نام شده در آن دوره آموزشی آورده شده است .

- بیشترین تعداد دوره های آموزشی اجرا شده در مقطع کاردانی و کمترین تعداد دوره های آموزشی اجرا شده در مقطع ابتدایی است.
- بیشترین سهم حضور دانشجویان مراکز فنی و حرفه ای دانشگاهی در دوره های آموزشی با حداقل تحصیلات کاردانی است.
- کمترین سهم حضور دانشجویان مراکز فنی و حرفه ای دانشگاهی در دوره های آموزشی با حداقل تحصیلات ابتدایی است.
- میانگین تعداد کارآموزان در هر دوره آموزشی ۱۴ نفر بوده است.
- کمترین میانگین تعداد کارآموزان در دوره آموزشی با حداقل تحصیلات پایان راهنمایی به ترتیب ۱۲ نفر است.

جدول ۱۷- سهم هر یک از گروه های کارآموزی دارای مقاطع تحصیلی پیش نیاز لازم به کل کارآموزان (یا پیش نیاز استاندارد) در مراکز آموزش

فنی و حرفه ای دانشگاهی در سال ۱۳۹۱ برحسب - نفر

میانگین تعداد کارآموزان بر حسب دوره	سهم کارآموزان بر حسب حداقل تحصیلات استاندارد	تعداد کارآموز ثبت نام شده	تعداد دوره	حداقل تحصیلات استاندارد
۱۲	۰.۷۴	۱۷۹	۱۵	پایان دوره راهنمایی
۱۳.۵	۱۴	۳۳۹۱	۲۵۲	پایان دوره راهنمایی
۲۲	۰.۱	۲۲	۱	پنجم ابتدایی یا بیسواد با ۷ سال سابقه کار
۱۳.۲	۲۳.۵	۵۶۹۴	۴۳۱	دیپلم

۱۵.۱	۴۴.۴	۱۰۷۵۶	۷۱۳	کاردانی
۱۵.۰۲	۱۷.۳	۴۱۹۰	۲۷۹	کارشناسی
۱۴.۳۳	۱۰۰	۲۴۲۳۲	۱۶۹۱	جمع کل

۱۸. تعداد مراکز جوار دانشگاهی به تفکیک ادارات کل استانها در سال ۱۳۹۱:

در جدول شماره ۱۸ تعداد مراکز جوار دانشگاهی به تفکیک استان آورده شده است. لازم به ذکر است کارگاه های ثبت شده در پورتال در این گزارش بعنوان نمونه آماری ملاک قرار گرفته است و ممکن است تعداد این کارگاه ها بیش از تعداد اعلام شده باشد که ثبت نگردیده اند.

بیشترین تعداد مرکز مهارت های پیشرفته در نوع مراکز فنی و حرفه ای دانشگاهی متعلق به استان خراسان رضوی، فارس با تعداد ۱۷ مرکز بوده و کمترین متعلق به استان های البرز، زنجان، قم با ۱ مرکز است.

جدول ۱۸: تعداد مراکز آموزش فنی و حرفه ای دانشگاهی به تفکیک ادارات کل استانها در سال ۱۳۹۱

تعداد مراکز در هر استان	نام مرکز	استان
۷	اسکو	آذربایجان شرقی
	اسکو(مرکز شماره ۲۰)	
	تبریز (شماره دو)	
	تبریز (شماره سه)	
	مراغه (شماره پنج)	
	مرند (شماره هشت)	
	هادی شهر	
۱۳	مرکز اشنویه (دومنظوره)	آذربایجان غربی

تعداد مراکز در هر استان	نام مرکز	استان
	مرکز شماره پانزده نقده (دومنظوره)	
	مرکز شماره پنج بوکان (خواهران)	
	مرکز شماره چهاربوکان (برادران)	
	مرکز شماره دوارومیه (خواهران)	
	مرکز شماره دوازده پیرانشهر (برادران)	
	مرکز شماره سیزده شاهیندژ(دومنظوره)	
	مرکز شماره شش خوی (برادران)	
	مرکز شماره نه سلماس (دومنظوره)	
	مرکز شماره هشت میاندوآب (خواهران)	
	مرکز شماره هفت میاندوآب(برادران)	
	مرکز شماره یازده ماکو (دومنظوره)	
	مرکز شماره یک ارومیه (برادران)	
۳	مرکز شماره پنج پارس آباد(برادران)	اردبیل
	مرکز شماره چهار مشگین شهر(برادران)	
	مرکز شماره ده گرمی(برادران)	
۱۱	مرکز شماره بیست و نه فلاورجان (دومنظوره ,غدیر)	اصفهان
	مرکز شماره بیست و هشت و دهقان (دومنظوره , ۹ دی)	
	مرکز شماره پنجاه و سه ناجی آباد کاشان(دومنظوره)	
	مرکز شماره چهار اصفهان (دومنظوره)	
	مرکز شماره چهارده سمیرم(دومنظوره)	
	مرکز شماره چهل و هفت اصفهان(دومنظوره ,صنایع غذایی	
	مرکز شماره نوزده خمینی شهر (برادران)	

تعداد مراکز در هر استان	نام مرکز	استان
	مرکز شماره نه نجف آباد (برادران)	
	مرکز شماره هفده نطنز (برادران)	
	مرکز شماره هیجده شاهین شهر (برادران)	
	مرکز شماره هشت کاشان (برادران , شهید موسویان)	
۱	مرکز جوار دانشگاهی پردیس کشاورزی و منابع طبیعی کرج	البرز
۳	مرکز شماره سه ایلام (ویژه خواهران)	ایلام
	مرکز شماره هشت ایوان	
	مرکز شماره یک ایلام	
۴	مرکز شماره ۱۵ پانزده فناوری اطلاعات بندر بوشهر دوم	بوشهر
	مرکز شماره ۱۵ پانزده فناوری اطلاعات بندر بوشهر دومن	
	مرکز شماره ۵ پنج دشتستان برادران	
	مرکز شماره ۶ شش بندر گناوه برادران	
۲	چهارده اسلامشهر (خ)	تهران
	مرکز جوار سازمان بسیج دانشجویی استان تهران	
۴	مرکز آموزش فنی و حرفه ای شماره دو بروجن	چهارمحال و بختیاری
	مرکز آموزش فنی و حرفه ای شماره سه اردل	
	مرکز آموزش فنی و حرفه ای شماره شش فارسان	
	مرکز آموزش فنی و حرفه ای شماره یک شهرکرد	
۸	مرکز شماره ۱ بیرجند (برادران)	خراسان جنوبی
	مرکز شماره ۱۱ بشرویه (برادران)	
	مرکز شماره ۱۲ خوسف (دومنظوره)	
	مرکز شماره ۳ بیرجند (خواهران)	

تعداد مراکز در هر استان	نام مرکز	استان
	مرکز شماره ۴ قاین (برادران)	
	مرکز شماره ۵ نهبندان (برادران)	
	مرکز شماره ۶ اسدیه (برادران)	
	مرکز شماره ۷ فردوس (برادران-شهیدرادمرد)	
۱۷	مرکز شماره بیست تربت جام(برادران)	خراسان رضوی
	مرکز شماره بیست و چهار سرخس(برادران)	
	مرکز شماره بیست و دو بجستان(برادران)	
	مرکز شماره بیست و سه چناران(برادران)	
	مرکز شماره بیست و نه خواف(برادران)	
	مرکز شماره بیست و هفت تایباد(برادران)	
	مرکز شماره پانزده جغتای(برادران)	
	مرکز شماره چهارده قوچان(برادران،شهید عباسی)	
	مرکز شماره دو مشهد(برادران،شهید نعمتی)	
	مرکز شماره ده نیشابور(برادران)	
	مرکز شماره سی و چهار باخرز(دو منظوره)	
	مرکز شماره سیزده سبزوار(برادران)	
	مرکز شماره شش مشهد(دو منظوره،مهارت های پیشرفته ارم	
	مرکز شماره هشت تربت حیدریه(برادران)	
	مرکز شماره هفت گناباد(برادران،علامه بهلول گنابادی)	
	مرکز شماره هفده کاشمر(برادران)	
	مرکز شماره یک مشهد(برادران)	
۳	مرکز برادران شیروان	خراسان شمالی

تعداد مراکز در هر استان	نام مرکز	استان
	مرکز دو منظوره اسفراین	
	مرکز دو منظوره بجنورد	
۵	مرکز خواهران شوشتر	خوزستان
	مرکز شماره سی امیدیه	
	مرکز شماره سی و چهار خوارزمی اهواز	
	مرکز شماره شانزده بهبهان	
	مرکز شماره هشت خرمشهر (شماره یک حوزه خلیج فارس)	
۱	مرکز شماره دوازده زنجان (دو منظوره، جوار دانشگاه ASD)	زنجان
۷	مرکز شماره دو سمنان (خواهران)	سمنان
	مرکز شماره یک سمنان (برادران)	
	مرکز شماره چهارشاهرود (خواهران)	
	مرکز شماره سه شاهرود (برادران)	
	مرکز شماره نه گرمسار (برادران)	
	مرکز شماره هشت دامغان (خواهران)	
	مرکز شماره هفت دامغان (برادران)	
۶	مرکز شماره بیست و یک آی تی سی زاهدان (دو منظوره)	سیستان و بلوچستان
	مرکز شماره هفت دریای عمان چابهار (برادران)	
	مرکز شماره ۴ برادران زابل	
	مرکز شماره ۸ برادران خاش	
	مرکز شماره ۹ خواهران زابل	
	مرکز شماره دو زاهدان (برادران)	
۱۷	مرکز شماره آباده خواهران	فارس

تعداد مراکز در هر استان	نام مرکز	استان
	مرکز شماره بیست و نه خنج	
	مرکز شماره پانزده نیریز	
	مرکز شماره شش کازرون	
	مرکز شماره هیجده ممسنی	
	مرکز شماره نوزده قیروکارزین	
	مرکز شماره بیست و هفت (شهرک صنعتی شیراز)	
	مرکز شماره بیست و یک ارسنجان(ب)	
	مرکز شماره آباده خواهران	
	مرکز شماره بیست و نه خنج	
	مرکز شماره پانزده نیریز	
	مرکز شماره شش کازرون	
	مرکز شماره هیجده ممسنی	
	مرکز شماره نوزده قیروکارزین	
	مرکز شماره بیست و هفت (شهرک صنعتی شیراز)	
	مرکز شماره بیست و یک ارسنجان(ب)	
مرکز شماره چهار شیراز(ای تی)		
۴	مرکز شماره سه تاکستان	قزوین
	مرکز شماره شش قزوین	
	مرکز شماره نه آبیک	
	مرکز شماره هشت محمدیه	
۱	مرکز جوار دانشگاهی علمی کاربردی حضرت امام خمینی (ر)	قم
۲	سقز	کردستان

تعداد مراکز در هر استان	نام مرکز	استان
	شهید امان اللهی سنندج	
۷	مرکز شماره ده بم	کرمان
	مرکز شماره نه سیرجان (شهید مغفوری)	
	مرکز شماره هفت جیرفت (ویژه برادران)	
	مرکز شماره یازده رفسنجان (برادران، امام علی)	
	مرکز شماره دو کرمان	
	مرکز شماره هفده بردسیر (شهید طیبی)	
	مرکز شماره یک کرمان	
۹	مرکز شماره ۱۰ روانسر (دومنظوره)	کرمانشاه
	مرکز شماره ۱۴ هرسین (دومنظوره)	
	مرکز شماره ۱۵ کرمانشاه (دومنظوره)	
	مرکز شماره ۱۷ کنگاور (دومنظوره)	
	مرکز شماره ۱۹ درود فرامان (دومنظوره)	
	مرکز شماره ۲ کرمانشاه (برادران)	
	مرکز شماره ۳ کرمانشاه (خواهران)	
	مرکز شماره ۹ صحنه (دومنظوره)	
	مرکز شماره یک کرمانشاه (برادران)	
۳	مرکز شماره ۳ برادران دهدشت	کهگیلویه و بویراحمد
	مرکز شماره ۱ برادران یاسوج	
	مرکز شماره ۲ برادران گچساران	
۹	مرکز شماره ۶ آزادشهر	گلستان
	مرکز بندر ترکمن	

تعداد مراکز در هر استان	نام مرکز	استان
	مرکز شماره ۱ گرگان	
	مرکز شماره ۳ گنبد	
	مرکز شماره ۴ کلالة	
	مرکز شماره ۵ کردکوی	
	مرکز شماره ۷ بندرگز	
	مرکز شماره ۸ علی آباد	
	مرکز مینودشت	
۱۳	مرکز شماره سه رشت	گیلان
	مرکز شماره یک رشت	
	مرکز شماره پانزده آستانه اشرفیه	
	مرکز شماره دوازده فومن	
	مرکز شماره ده لوشان	
	مرکز شماره سیزده جوکندان (تالش)	
	مرکز شماره شش بندرانزلی	
	مرکز شماره نه آستارا (کانرود)	
	مرکز شماره هشت صومعه سرا	
	مرکز شماره هفت لاهیجان	
	مرکز شماره یازده لنگرود	
	مرکز شماره ۲۱ رشت (شهر صنعتی)	
	مرکز شماره شانزده تخصصی مهارت های پیشرفته (IT) رشت	
۷	مرکز شماره پنج دورود (برادران)	لرستان
	مرکز شماره چهار بروجرد (برادران، امام علی (ع))	

تعداد مراکز در هر استان	نام مرکز	استان
	مرکز شماره ده الشتر (برادران)	
	مرکز شماره شش الیگودرز (برادران)	
	مرکز شماره نه ازنا (برادران)	
	مرکز شماره هشت کوهدشت (برادران)	
	مرکز شماره یک خرم آباد (برادران)	
۹	آموزش سنجش و ارزیابی مهارت ساری	مازندران
	شهید باهنربابل	
	شهید بهشتی خواهران ساری	
	شهید دستغیب نوشهر	
	شهید مدنی آمل	
	شهید مطهری قائم شهر	
	شهیدرجایی نکا	
	شهیدشیرودی تنکابن	
	شهیدفکوری جویبار	
۷	مرکز شماره دوازده تفرش	مرکزی
	مرکز شماره ده دلیجان	
	مرکز شماره نه محلات	
	مرکز شماره هشت آشتیان	
	مرکز شماره چهار ساوه	
	مرکز شماره شش خمین	
	مهارت‌های پیشرفته و آموزش در صنایع	
۴	جوار دانشگاه آزاد	هرمزگان

تعداد مراکز در هر استان	نام مرکز	استان
	جوار دانشگاه پیام نور	
	جوار دانشگاه هرمزگان	
	حوزه علمیه	
۳	مرکز شماره دو همدان (خواهران، بیت الزهرا)	همدان
	مرکز شماره سه ملایر (برادران، شهید رجایی)	
	مرکز شماره یک همدان (برادران، شهید آیت اله مدنی)	
۱۲	مرکز شماره دو یزد (دومنظوره، آزادگان)	یزد
	مرکز شماره شش ابرکوه (دومنظوره، امام حسین)	
	مرکز سیزده زارچ (دومنظوره، غدیر)	
	مرکز شماره پنج تفت (دومنظوره)	
	مرکز شماره چهارمیبد (برادران)	
	مرکز شماره دوازده صدوق (دومنظوره)	
	مرکز شماره ده مهریز (دو منظوره)	
	مرکز شماره نه طبس (دومنظوره)	
	مرکز شماره یک یزد (برادران، آیت الله خامنه ای مدظله)	
	مرکز یازده خاتم (دومنظوره، صاحب الزمان عج)	
	مرکز شماره هشت بافق (دومنظوره)	
	مرکز شماره هفت اردکان (برادران)	
۲۰۲		جمع کل

۱۹. تعداد کارگاههای بخش های آموزشی و جوار دانشگاهی به تفکیک ادارات کل استانها در سال ۱۳۹۱

در جدول شماره (۱۹) کارگاه های مهارت های پیشرفته که با نام مراکز فنی و حرفه ای دانشگاهی در دانشگاه ها فعالیت می نمایند مشخص گردیده است.

بیشترین کارگاه آموزشی متعلق به استان خراسان رضوی با ۳۹ کارگاه و کمترین کارگاه متعلق به استان های قم با ۲ کارگاه است.

جدول ۱۹- تعداد کارگاههای بخش های آموزشی و مراکز آموزش فنی و حرفه ای دانشگاهی به تفکیک ادارات کل استانها در سال ۱۳۹۱

تعداد کارگاههای موجود به تفکیک خوشه				استان
جمع کل	کشاورزی	صنعت	خدمات	
۱۲	۰	۶	۶	آذربایجان شرقی
۲۶	۴	۸	۱۴	آذربایجان غربی
۸	۲	۲	۴	اردبیل
۲۴	۱	۸	۱۵	اصفهان
۳	۰	۲	۱	البرز

تعداد کارگاه‌های موجود به تفکیک خوشه				استان
جمع کل	کشاورزی	صنعت	خدمات	
۸	۲	۱	۵	ایلام
۱۰	۱	۲	۷	بوشهر
۵	۰	۰	۵	تهران
۶	۲	۰	۴	چهارمحال و بختیاری
۲۰	۰	۱۰	۱۰	خراسان جنوبی
۳۹	۶	۱۴	۱۹	خراسان رضوی
۱۳	۱	۹	۳	خراسان شمالی
۳۳	۲	۱۰	۲۱	خوزستان
۶	۱	۳	۲	زنجان
۲۳	۳	۱۱	۹	سمنان
۱۱	۲	۳	۶	سیستان و بلوچستان
۳۵	۱	۱۴	۲۰	فارس
۵	۱	۳	۱	قزوین
۲	۰	۱	۱	قم
۵	۰	۳	۲	کردستان
۱۹	۴	۸	۷	کرمان
۱۴	۱	۶	۷	کرمانشاه
۱۱	۰	۹	۲	کهگیلویه و بویراحمد
۳۶	۱۳	۱۸	۵	گلستان
۳۲	۱	۱۶	۱۵	گیلان
۲۱	۲	۹	۱۰	لرستان

تعداد کارگاه‌های موجود به تفکیک خوشه				استان
جمع کل	کشاورزی	صنعت	خدمات	
۳۴	۱	۱۹	۱۴	مازندران
۳۴	۲	۱۳	۱۹	مرکزی
۱۷	۰	۷	۱۰	هرمزگان
۱۶	۲	۹	۵	همدان
۲۰	۱	۱۳	۶	یزد
۵۴۸	۵۶	۲۳۷	۲۵۵	جمع کل

۲۰. تعداد شرکت کنندگان دوره های آموزشی مراکز دانشگاهی فنی و حرفه ای سال ۹۱ به تفکیک خوشه، جنسیت

در جدول شماره ۲۰ تعداد شرکت کنندگان در مراکز دانشگاهی فنی و حرفه ای سال ۹۱ به تفکیک خوشه و جنسیت آورده شده است. اطلاعات زیر از جداول استخراج گردیده است:

- بیشترین شرکت کننده مربوط به خوشه صنعت با ۴۶ درصد از کل شرکت کنندگان در همان خوشه است.
- کمترین شرکت کننده مربوط به خوشه کشاورزی با ۸ درصد از کل شرکت کنندگان در همان خوشه است.
- بیشترین شرکت کننده زن مربوط به خوشه کشاورزی با ۳۹ درصد از کل شرکت کنندگان در همان خوشه است.
- بیشترین شرکت کننده مرد مربوط به خوشه صنعت با ۹۱ درصد از کل شرکت کنندگان در همان خوشه است.
- کمترین شرکت کننده زن مربوط به خوشه صنعت با ۹ درصد از کل شرکت کنندگان در همان خوشه است.
- کمترین شرکت کننده مرد مربوط به خوشه کشاورزی با ۶۱ درصد از کل شرکت کنندگان در همان خوشه است.

جدول ۲۰: تعداد شرکت کنندگان دوره‌های آموزشی مراکز آموزش فنی و حرفه‌ای دانشگاهی سال ۹۱ به تفکیک خوشه و جنسیت

درصد زن	درصد مرد	جنسیت		درصد	تعداد کل	خوشه
		مرد	زن			
۳۴.۱	۶۶	۴۹۳۳	۲۵۵۶	۴۶	۷۴۸۹	خدمات
۹.۳	۹۱	۶۹۱۳	۷۰۷	۴۶.۴	۷۶۲۰	صنعت
۳۹.۳۲	۶۱	۸۰۴	۵۲۱	۸.۱	۱۳۲۵	کشاورزی
۲۳.۰۳	۷۷	۱۲۶۵۰	۳۷۸۴	۱۰۰	۱۶۴۳۴	جمع

۲۱. آمار شرکت کنندگان در دوره‌های مراکز فنی و حرفه‌ای دانشگاهی سال ۹۱ به تفکیک خوشه، جنسیت و مقطع تحصیلی

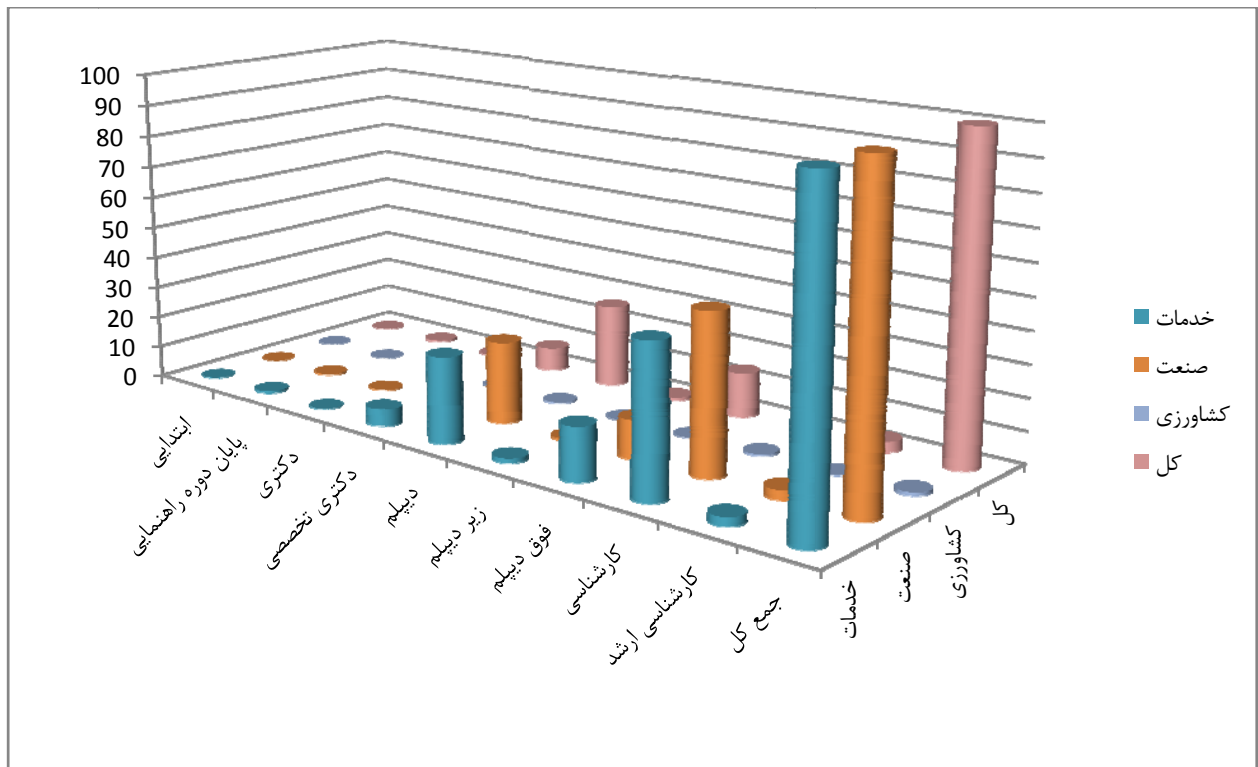
در جدول شماره ۲۱ تعداد شرکت کنندگان در مراکز فنی و حرفه‌ای دانشگاهی به تفکیک مقطع تحصیلی، خوشه و جنسیت لحاظ شده است.

- ۵۷ درصد از کل شرکت کنندگان مرد و ۴۳ درصد از کل شرکت کنندگان زن هستند.
- بدون در نظر گرفتن خوشه، بیشترین تعداد شرکت کنندگان در دوره های مهارتی دارای مدرک کارشناسی با نسبت ۴۸ درصد از کل شرکت کنندگان و کمترین دارای مدرک تحصیلی ابتدایی با نسبت ۰.۰۳ درصد هستند.
- بدون در نظر گرفتن خوشه، بیشترین تعداد مرد شرکت کننده در دوره های مهارتی دارای مدرک تحصیلی کارشناسی و کمترین تعداد مرد شرکت کننده در دوره های مهارتی دارای مدرک تحصیلی کارشناسی هستند.

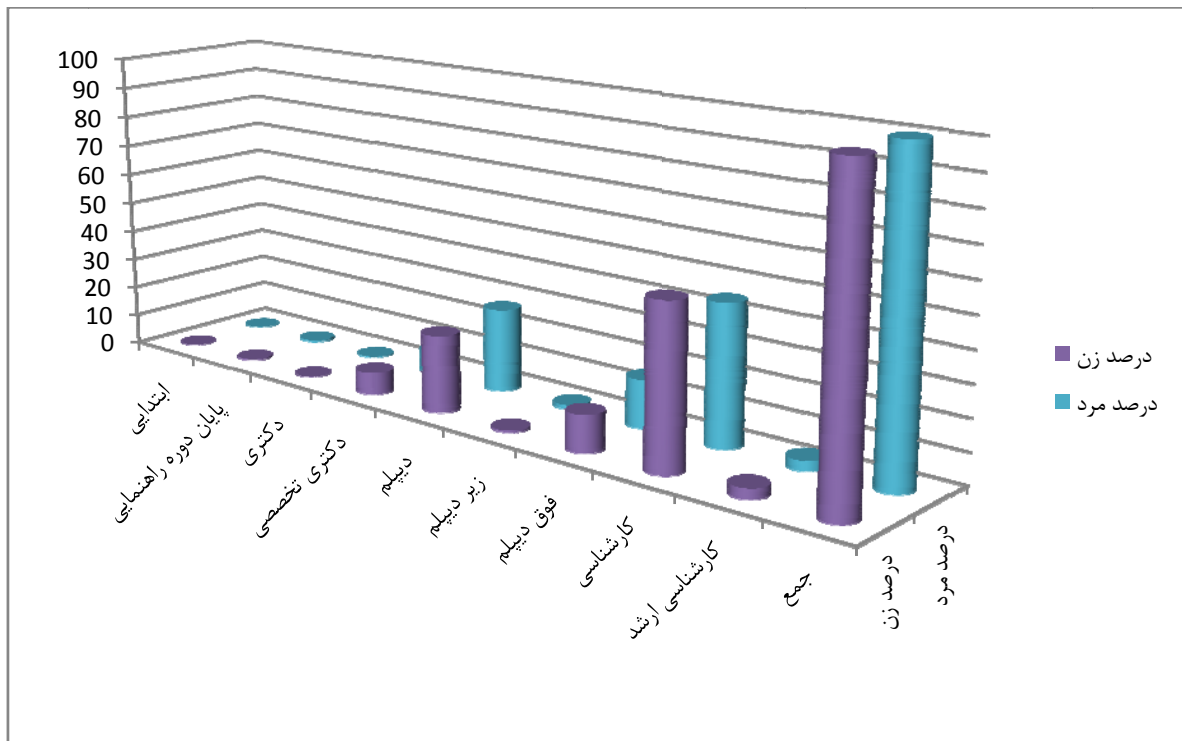
جدول ۲۱- آمار شرکت‌کنندگان در دوره‌های مراکز آموزش فنی و حرفه‌ای دانشگاهی (ASD) سال ۹۱ به تفکیک خوشه، جنسیت و مقطع تحصیلی

خدمات			صنعت			کشاورزی			جمع			مدرک تحصیلی
زن	مرد	جمع	زن	مرد	جمع	زن	مرد	جمع	زن	مرد	جمع کل	
۳	۳	۶	۰	۰	۰	۰	۰	۰	۳	۳	۶	ابتدایی
۷	۴۵	۵۲	۱۸	۴	۲۲	۱	۰	۱	۲۶	۴۹	۷۵	پایان دوره راهنمایی
۱	۸	۹	۱	۸	۹	۳	۲	۱	۳	۱۸	۲۱	دکتری
۲۳۳	۲۵۹	۴۹۲	۳۳۰	۵۱۲	۸۴۲	۷	۲۲	۲۹	۵۷۰	۷۹۳	۱۳۶۳	دکتری تخصصی
۱۳۰۹	۱۱۵۷	۲۴۶۶	۶۰۷	۱۶۳۲	۲۲۳۹	۶۰	۸۰	۱۴۰	۱۹۷۶	۲۸۶۹	۴۸۴۵	دیپلم
۴۱	۸۴	۱۲۵	۶	۴۳	۴۹	۰	۲	۲	۴۷	۱۲۹	۱۷۶	زیر دیپلم
۷۳۳	۷۹۴	۱۵۲۷	۲۰۲	۸۵۰	۱۰۵۲	۱۲	۳	۱۵	۹۴۷	۱۶۴۷	۲۵۹۴	فوق دیپلم
۲۴۴۸	۱۸۳۳	۴۲۸۱	۱۵۴۵	۲۷۹۴	۴۳۳۹	۱۳۶	۱۶۷	۳۰۳	۴۱۲۹	۴۷۹۴	۸۹۲۳	کارشناسی
۱۰۵	۱۴۰	۲۴۵	۱۰۳	۱۵۳	۲۵۶	۵۰	۴۳	۹۳	۲۵۸	۳۳۶	۵۹۴	کارشناسی ارشد
۴۸۸۰	۴۳۲۳	۹۲۰۳	۲۸۱۲	۵۹۹۶	۸۸۰۸	۲۶۷	۳۱۹	۵۸۶	۷۹۵۹	۱۰۶۳۸	۱۸۵۹۷	جمع کل

نمودار ۳- درصد شرکت‌کنندگان در دوره‌های مراکز فنی و حرفه‌ای دانشگاهی سال ۹۱ به تفکیک خوشه، و مقطع تحصیلی



نمودار ۴- درصد شرکت کنندگان در دوره‌های مراکز فنی و حرفه‌ای دانشگاهی سال ۹۱ به تفکیک جنسیت و مقطع تحصیلی



۲۲. تعداد شرکت کنندگان در دوره های آموزشی به تفکیک گروه های درسی و جنسیت در سال ۱۳۹۱

در جدول شماره ۲۲ تعداد شرکت کنندگان دوره های آموزشی به تفکیک جنسیت و گروه درسی آورده شده است.

بیشترین آمار ثبت نامی در گروه درسی فناوری اطلاعات با ۸۷۴۲ نفر در آن دوره بوده است.

کمترین آمار ثبت نامی در گروه درسی مخابرات با ۱۴ نفر در آن دوره بوده است.

بیشترین متقاضی زن در گروه درسی فن آوری اطلاعات و بیشترین متقاضی مرد نیز در همان گروه درسی گزارش شده است.

جدول ۲۲- تعداد شرکت کنندگان در دوره های آموزشی به تفکیک گروه های درسی و جنسیت در سال ۱۳۹۱

گروه درسی	نوع کلاس		
	زن	مرد	مشترک
اتومکانیک	۱۵	۴۹۰	۱۰
الکترونیک	۷۴	۱۰۱	۲۷۸
امور مالی و بازرگانی	۲۴۰	۴۲۹	۶۸۷
امور اداری	۴۳۹	۹۷۹	۱۳۴۸
برق	۱۷۸	۱۰۴۶	۱۵۸۴
بهداشت و ایمنی	۰	۱۸۴	۱۹۱
تاسیسات	۱۳	۲۳۶	۱۹۳
تکنولوژی فرهنگی	۰	۳	۳۳
جوشکاری و بازرسی جوش	۰	۸۴۱	۲۷۷
خدمات آموزشی	۷۳	۱۴۹	۲۸۱
صنایع چوب	۰	۱۷۳	۲۸۰
صنایع شیمیایی	۰	۲۲۰	۱۸۷
صنایع غذایی	۵۲	۱۷	۲۲
عمران	۴۲۷	۱۶۲۳	۲۰۶۰
فناوری اطلاعات	۱۷۸۶	۳۱۴۵	۳۸۱۱
کشاورزی (باغی-زراعی)	۴۶۹	۷۷۲	۱۰۰۲
تعداد کل شرکت کنندگان			

۴۲	۲۷	۱۵	۰	کشاورزی (امور دامی و آبزیان)
۹۱۲	۲۲۴	۶۸۸	۰	کنترل و ابزار دقیق
۷۲	۵۴	۰	۱۸	گردشگری
۳۰	۰	۳۰	۰	متالورژی
۱۴	۰	۱۴	۰	مخابرات
۹۲۶	۵۵۷	۳۶۹	۰	مدیریت صنایع
۲۰۹۸	۱۰۱۶	۱۰۸۲	۰	مکانیک
۴۴	۰	۴۴	۰	هنرهای تجسمی
۰	۰	۰	۰	هنرهای نمایشی
۳۰۵۵۶	۱۴۱۲۲	۱۲۶۵۰	۳۷۸۴	جمع کل

۲۳. تعداد شرکت کنندگان در دوره های آموزشی پرمخاطب به تفکیک جنسیت در سال ۱۳۹۱ (به ترتیب فراوانی)

در جدول شماره ۲۳ تعداد ۱۸ دوره ی پرمخاطب بر حسب فراوانی به تفکیک جنسیت آورده شده است.

بیشترین دوره های پرمخاطب برای مردان، عبارتند از تکنسین عمومی شبکه های کامپیوتری و کارآفرینی با رویکرد KAB سطح تکمیلی است. بیشترین دوره های پرمخاطب برای زنان کارور MATLAB، کارآفرینی با رویکرد KAB سطح تکمیلی است.

جدول ۲۳- تعداد شرکت کنندگان در دوره های آموزشی پرمخاطب به تفکیک جنسیت در سال ۱۳۹۱ (به ترتیب فراوانی)

فراوانی دوره	جمع کل	جنسیت			نام حرفه
		مشترک	زن	مرد	
۱۰۴	۱۷۷۵	۱۰۶۱	۵۴۶	۱۶۸	کارور MATLAB
۹۱	۱۲۸۰	۵۸۹	۴۷۱	۲۲۰	کارآفرینی رویکرد KAB سطح کامل
۷۴	۸۸۴	۴۷۳	۳۰۰	۱۱۱	کارآفرینی رویکرد KAB سطح مقدماتی
۶۴	۸۵۱	۳۴۳	۴۵۷	۵۱	تحلیلگر و طراح سازه های سه بعدی با برنامه ETABS
۶۳	۹۱۶	۱۷۱	۳۹۴	۳۵۱	تکنسین عمومی شبکه های کامپیوتری
۴۷	۶۹۲	۲۹۰	۴۰۲	۰	کارور WORKS SOLID
۴۶	۶۷۷	۲۵۹	۴۱۸	۰	بازرسی جوش قطعات صنعتی به صورت چشمی (VT)
۳۹	۶۰۹	۴۵۹	۱۵۰	۰	کارور سیستم اطلاعات جغرافیایی ARC GIS با نرم افزار
۳۸	۵۸۸	۱۴۲	۲۴۹	۱۹۷	کاربرد رایانه و اینترنت در محیط کار
۳۶	۴۸۲	۱۸۴	۲۴۲	۵۶	تحلیلگر و طراح پی با برنامه Safe
۳۵	۴۸۹	۷۹	۴۱۰	۰	کارور PLC درجه ۲
۳۴	۴۷۳	۲۸۰	۷۲	۱۲۱	کارور سیستم اطلاعات جغرافیایی GIS
۳۰	۴۶۷	۲۶۵	۱۲۸	۷۴	کارور دستگاه GPS در علوم کشاورزی و منابع طبیعی
۲۷	۳۹۳	۱۸۸	۱۸۵	۲۰	تحلیلگر ANSYS
۲۴	۳۴۵	۱۳۲	۱۳۷	۷۶	کارآفرینی رویکرد KAB سطح تکمیلی

۲۳	۳۴۱	۲۱۰	۹۳	۳۸	تکنسین تجهیزات شبکه های کوچک
۲۲	۳۵۴	۱۵۹	۱۳۹	۵۶	رایانه کار ICDL درجه ۲
۲۱	۲۹۹	۲۷۵	۲۴	۰	رایانه کار ICDL درجه ۱